

ÍNDICE

- Cuadro 1.** Producto Interno Bruto (PIB)
- Gráfico 1.** Contribución al crecimiento real por componentes del gasto y crecimiento del PIB
- Cuadro 2.** Producción y precio del petróleo
- Gráfica 2.** Producción de petróleo
- Gráfica 3.** Precio del petróleo de la cesta ecuatoriana
- Cuadro 3.** Indicadores del mercado laboral
- Gráfico 4.** Tasa de desempleo
- Cuadro 4.** Agregados monetarios y sector financiero
- Gráfico 5.** Agregados monetarios
- Gráfico 6.** Créditos y depósitos
- Gráfico 7.** Tasas de interés activa y pasiva
- Cuadro 5.** Indicadores del sector financiero
- Gráfico 8.** Coeficientes de liquidez
- Cuadro 6.** Comportamiento de la inflación
- Gráfica 9.** Inflación al productor y al consumidor
- Cuadro 7.** Tasa de cambio real y términos de intercambio
- Gráfico 10.** Tasa de cambio real multilateral
- Gráfico 11.** Términos de intercambio
- Cuadro 8.** Sector Fiscal
- Cuadro 8.1** Ingresos del Sector Público No Financiero (SPNF)
- Cuadro 8.2** Gastos del Sector Público No Financiero (SPNF)
- Cuadro 8.3** Ingresos Presupuesto General del Estado (PGE)
- Cuadro 8.4** Gastos Presupuesto General del Estado (PGE)
- Gráfico 12.** Sector Público No Financiero (SPNF) y Presupuesto General del Estado (PGE)
- Gráfico 13.** Sector Público No Financiero (SPNF): Ingresos, gastos y resultado global
- Gráfico 14.** Presupuesto General del Estado (PGE): Ingresos, gastos y resultado global
- Cuadro 9.** Deuda pública del Sector Público No Financiero (SPNF)
- Gráfica 15.** Deuda pública total (SPNF)
- Cuadro 10.** Sector Externo
- Gráfica 16.** Balanza de pagos (BdP)
- Cuadro 11.** Balanza comercial
- Gráfica 17.** Balanza comercial
- Cuadro 12.** Composición de las Reservas internacionales (RI) del Banco Central del Ecuador (BCE)
- Gráfico 18.** Reservas internacionales (RI) del Banco Central del Ecuador (BCE)

Cuadro 1. Producto Interno Bruto (PIB)
(precios constantes de 2007)

Período	PIB			Consumo privado1/			Consumo público			Formación bruta de capital			Variación de existencias		Exportaciones			Importaciones		
	Millones de US\$	Variación anual %	Contribución variación anual %	Millones de US\$	Variación anual %	Contribución variación anual %	Millones de US\$	Variación anual %	Contribución variación anual %	Millones de US\$	Variación anual %	Contribución variación anual %	Millones de US\$	Contribución variación anual %	Millones de US\$	Variación anual %	Contribución variación anual %	Millones de US\$	Variación anual %	Contribución variación anual %
Información anual																				
2003	41.961	2,7	2,0	27.462	3,0	2,0	4.697	1,2	0,1	8.345	0,4	0,1	7	-2,5	11.942	7,2	2,0	10.490	-4,1	1,1
2004	45.407	8,2	4,2	29.229	6,4	4,2	4.907	4,5	0,5	8.785	5,3	1,1	123	0,3	13.994	17,2	4,9	11.631	10,9	-2,7
2005	47.809	5,3	2,9	30.523	4,4	2,9	5.081	3,6	0,4	9.729	10,7	2,1	580	1,0	15.202	8,6	2,7	13.306	14,4	-3,7
2006	49.915	4,4	2,8	31.852	4,4	2,8	5.274	3,8	0,4	10.214	5,0	1,0	896	0,7	16.285	7,1	2,3	14.606	9,8	-2,7
2007	51.008	2,2	2,7	33.201	4,2	2,7	5.574	5,7	0,6	10.594	4,2	0,8	987	0,2	16.288	0,0	0,0	15.637	7,1	-2,1
2008	54.250	6,4	3,5	34.995	5,4	3,5	6.191	11,1	1,2	12.286	16,0	3,3	1.899	1,8	16.774	3,0	1,0	17.894	14,4	-4,4
2009	54.558	0,6	-0,6	34.648	-1,0	-0,6	6.910	11,6	1,3	11.843	-3,6	-0,8	1.305	-1,1	15.971	-4,8	-1,5	16.119	-9,9	3,3
2010	56.481	3,5	4,9	37.321	7,7	4,9	7.214	4,4	0,6	13.050	10,2	2,2	1.473	0,3	15.933	-0,2	-0,1	18.509	14,8	-4,4
2011	60.925	7,9	3,4	39.235	5,1	3,4	7.841	8,7	1,1	14.921	14,3	3,3	1.277	-0,3	16.836	5,7	1,6	19.184	3,6	-1,2
2012	64.362	5,6	1,9	40.362	2,9	1,9	8.712	11,1	1,4	16.496	10,6	2,6	380	-1,5	17.756	5,5	1,5	19.344	0,8	-0,3
2013	67.546	4,9	2,5	41.942	3,9	2,5	9.610	10,3	1,4	18.214	10,4	2,7	261	-0,2	18.210	2,6	0,7	20.692	7,0	-2,1
2014	70.105	3,8	1,7	43.089	2,7	1,7	10.252	6,7	1,0	18.626	2,3	0,6	471	0,3	19.342	6,2	1,7	21.675	4,8	-1,5
2015	70.175	0,1	-0,1	43.049	-0,1	-0,1	10.472	2,1	0,3	17.465	-6,2	-1,7	-123	-0,8	19.219	-0,6	-0,2	19.907	-8,2	2,5
2016	69.068	-1,6	-2,2	41.485	-3,6	-2,2	10.293	-1,7	-0,3	16.049	-8,1	-2,0	-509	-0,5	19.610	2,0	0,6	17.861	-10,3	2,9
2017	71.139	3,0	3,0	43.532	4,9	3,0	10.682	3,8	0,6	15.962	-0,5	-0,1	794	1,9	19.736	0,6	0,2	19.566	9,5	-2,5
Información trimestral																				
2010-I	13.730	0,1	3,1	9.114	4,9	3,1	1.775	7,6	0,9	3.090	-0,8	-0,2	257	-1,0	3.948	-0,8	-0,2	4.455	8,7	2,6
2010-II	13.946	2,1	5,0	9.262	7,9	5,0	1.771	4,5	0,6	3.214	9,4	2,0	301	-0,6	4.061	3,2	0,9	4.662	20,6	5,8
2010-III	14.176	4,4	5,7	9.392	8,9	5,7	1.807	2,4	0,3	3.317	14,9	3,2	470	2,2	3.886	-3,9	-1,2	4.695	19,9	5,7
2010-IV	14.629	7,6	5,8	9.552	9,1	5,8	1.861	3,2	0,4	3.429	18,1	3,9	445	0,7	4.038	0,6	0,2	4.697	10,7	3,3
2011-I	14.790	7,7	3,7	9.628	5,6	3,7	1.873	5,5	0,7	3.570	15,5	3,5	340	0,6	4.142	4,9	1,4	4.763	6,9	2,2
2011-II	15.177	8,8	3,6	9.767	5,4	3,6	1.976	11,6	1,5	3.668	14,1	3,3	385	0,6	4.135	1,8	0,5	4.755	2,0	0,7
2011-III	15.409	8,7	3,5	9.885	5,2	3,5	1.969	9,0	1,1	3.788	14,2	3,3	308	-1,1	4.280	10,1	2,8	4.820	2,7	0,9
2011-IV	15.549	6,3	2,8	9.955	4,2	2,8	2.022	8,7	1,1	3.895	13,6	3,2	244	-1,4	4.279	6,0	1,6	4.846	3,2	1,0
2012-I	15.799	6,8	2,0	9.925	3,1	2,0	2.127	13,5	1,7	3.995	11,9	2,9	121	-1,5	4.394	6,1	1,7	4.763	0,0	0,0
2012-II	16.073	5,9	2,1	10.093	3,3	2,1	2.133	7,9	1,0	4.094	11,6	2,8	99	-1,9	4.472	8,1	2,2	4.818	1,3	0,4
2012-III	16.197	5,1	1,7	10.143	2,6	1,7	2.180	10,7	1,4	4.189	10,6	2,6	141	-1,1	4.448	3,9	1,1	4.904	1,7	0,5
2012-IV	16.294	4,8	1,6	10.201	2,5	1,6	2.272	12,4	1,6	4.218	8,3	2,1	20	-1,4	4.442	3,8	1,1	4.859	0,3	0,1
2013-I	16.459	4,2	2,3	10.295	3,7	2,3	2.352	10,6	1,4	4.457	11,6	2,9	70	-0,3	4.419	0,6	0,2	5.134	7,8	2,4
2013-II	16.802	4,5	2,7	10.526	4,3	2,7	2.402	12,6	1,7	4.576	11,8	3,0	105	0,0	4.525	1,2	0,3	5.332	10,7	3,2
2013-III	17.132	5,8	2,4	10.536	3,9	2,4	2.433	11,6	1,6	4.625	10,4	2,7	147	0,0	4.612	3,7	1,0	5.221	6,5	2,0
2013-IV	17.154	5,3	2,4	10.585	3,8	2,4	2.422	6,6	0,9	4.557	8,0	2,1	-60	-0,5	4.654	4,8	1,3	5.004	3,0	0,9
2014-I	17.096	3,9	1,2	10.491	1,9	1,2	2.403	2,1	0,3	4.507	1,1	0,3	89	0,1	4.678	5,8	1,6	5.072	-1,2	-0,4
2014-II	17.494	4,1	1,2	10.735	2,0	1,2	2.569	6,9	1,0	4.574	0,0	0,0	155	0,3	4.856	7,3	2,0	5.395	1,2	0,4
2014-III	17.736	3,5	2,2	10.913	3,6	2,2	2.596	6,7	0,9	4.753	2,8	0,7	259	0,7	4.822	4,6	1,2	5.607	7,4	2,3
2014-IV	17.779	3,6	2,1	10.950	3,4	2,1	2.685	10,9	1,5	4.792	5,2	1,4	-33	0,2	4.986	7,1	1,9	5.601	11,9	3,5
2015-I	17.816	4,2	2,9	10.991	4,8	2,9	2.651	10,3	1,5	4.663	3,5	0,9	53	-0,2	4.961	6,1	1,7	5.503	8,5	2,5
2015-II	17.538	0,2	0,4	10.800	0,6	0,4	2.631	2,4	0,4	4.385	-4,1	-1,1	21	-0,8	4.768	-1,8	-0,5	5.067	-6,1	-1,9
2015-III	17.492	-1,4	-1,2	10.701	-1,9	-1,2	2.634	1,5	0,2	4.241	-10,8	-2,9	-93	-2,0	4.785	-0,8	-0,2	4.775	-14,8	-4,7
2015-IV	17.329	-2,5	-2,2	10.557	-3,6	-2,2	2.556	-4,8	-0,7	4.177	-12,8	-3,5	-104	-0,4	4.705	-5,6	-1,6	4.562	-18,6	-5,8
2016-I	17.095	-4,0	-3,8	10.311	-6,2	-3,8	2.552	-3,7	-0,6	4.085	-12,4	-3,2	-263	-1,8	4.833	-2,6	-0,7	4.423	-19,6	-6,1
2016-II	17.240	-1,7	-3,1	10.248	-5,1	-3,1	2.580	-1,9	-0,3	3.987	-9,1	-2,3	-199	-1,3	4.903	2,8	0,8	4.280	-15,5	-4,5
2016-III	17.234	-1,5	-1,9	10.371	-3,1	-1,9	2.563	-2,7	-0,4	3.984	-6,1	-1,5	-172	-0,5	4.950	3,5	0,9	4.461	-6,6	-1,8
2016-IV	17.499	1,0	0,0	10.555	0,0	0,0	2.598	1,6	0,2	3.994	-4,4	-1,1	126	1,3	4.924	4,7	1,3	4.697	2,9	0,8
2017-I	17.559	2,7	2,0	10.650	3,3	2,0	2.631	3,1	0,5	3.937	-3,6	-0,9	146	2,4	4.918	1,7	0,5	4.721	6,7	1,7
2017-II	17.758	3,0	3,3	10.813	5,5	3,3	2.655	2,9	0,4	3.975	-0,3	-0,1	227	2,5	4.934	0,6	0,2	4.846	13,2	3,3
2017-III	17.803	3,3	3,2	10.923	5,3	3,2	2.686	4,8	0,7	4.000	0,4	0,1	230	2,3	4.942	-0,2	0,0	4.977	11,6	3,0
2017- VI	18.019	3,0	3,4	11.146	5,6	3,4	2.711	4,3	0,6	4.050	1,4	0,3	191	0,4	4.943	0,4	0,1	5.021	6,9	1,9

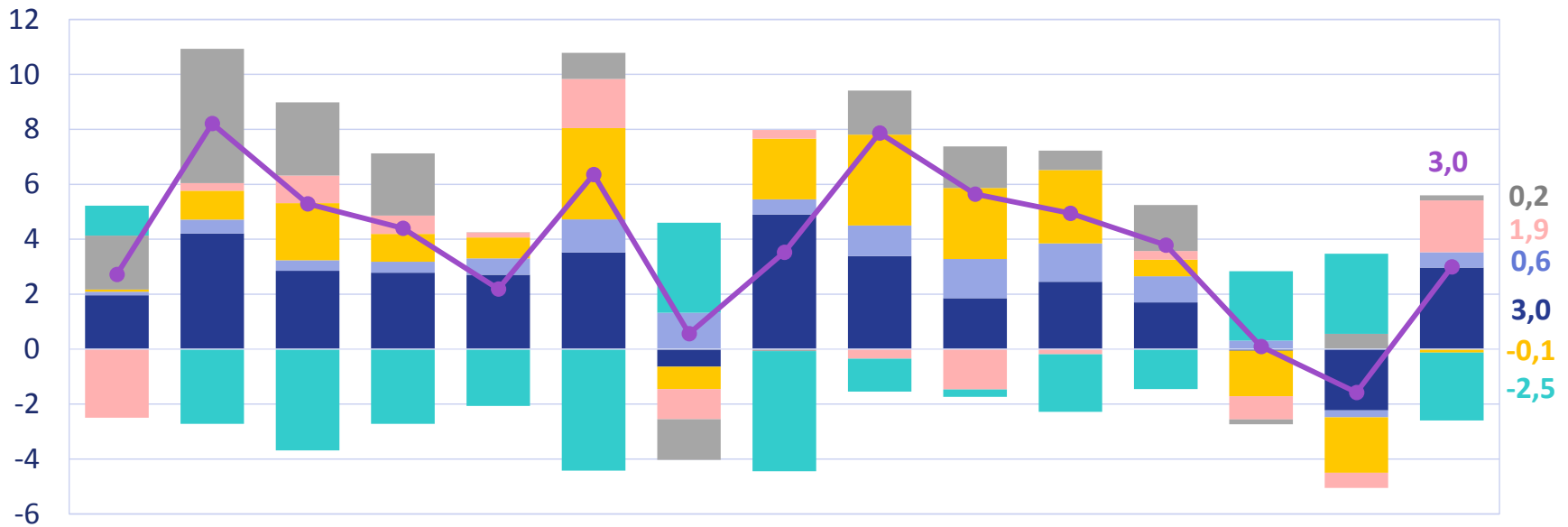
Fuente: Banco Central del Ecuador (BCE).

1/ Incluye el gasto de consumo de las Instituciones Sin Fines de Lucro al Servicio de los Hogares (ISFLSH).

<https://www.bce.fin.ec/index.php/component/k2/item/763>

**Gráfico 1. Contribución al crecimiento económico real
por componentes de gasto y crecimiento del PIB**

Puntos porcentuales del PIB, %



- Consumo privado
- Consumo público
- Formación bruta de capital
- Variación de existencias
- Exportaciones
- Importaciones
- PIB (Variación anual, %)

Fuente: Banco Central del Ecuador (BCE).

Cuadro 2. Producción y precio del petróleo

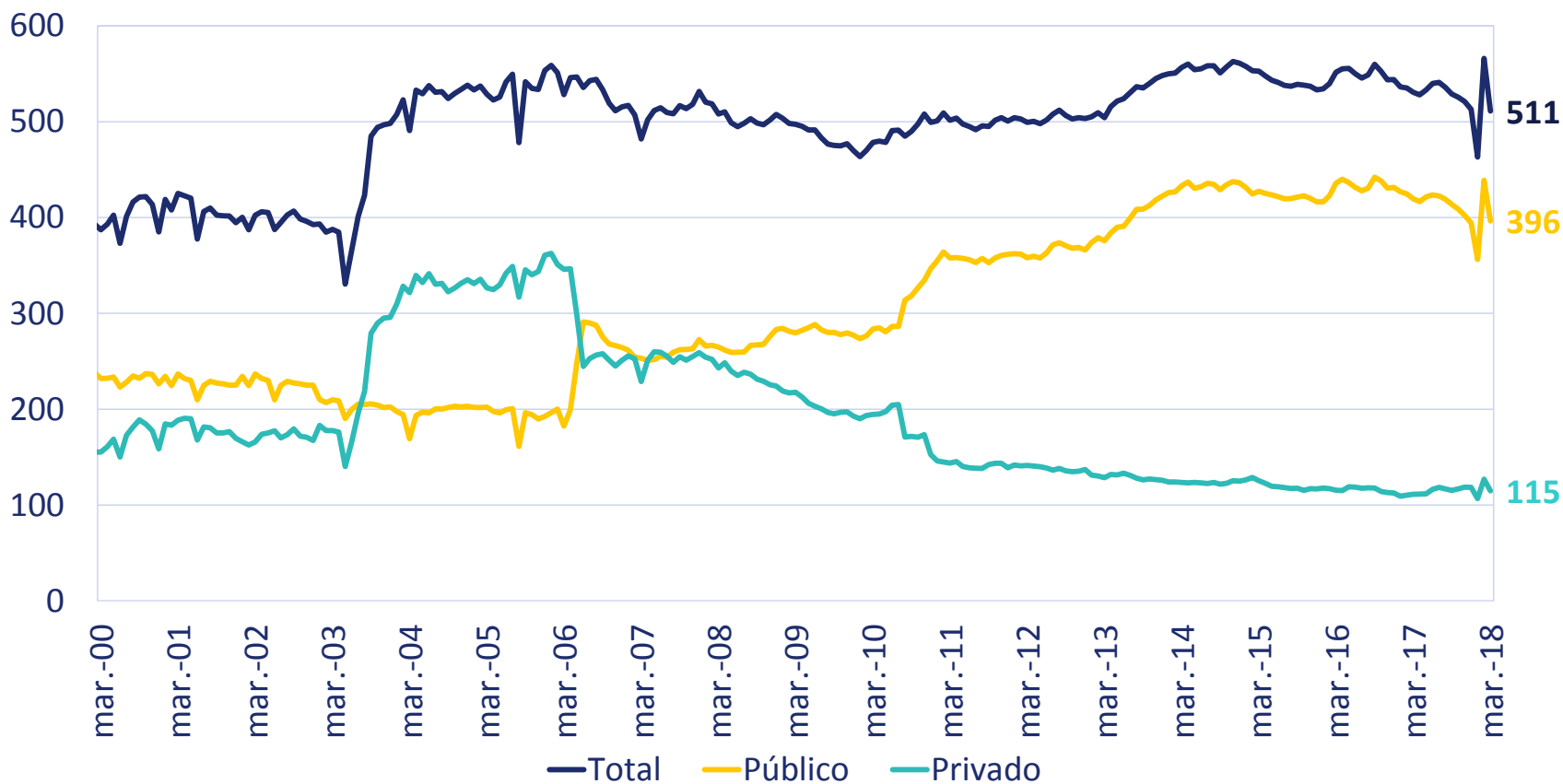
Período	Producción de petróleo promedio diario (miles de barriles)			Precio (US\$ por barril)	
	Total	Público	Privado	Cesta ecuatoriana	Variación anual %
Información anual (promedio de período)					
2000	399,5	232,4	167,1	24,9	
2001	407,5	227,1	180,3	19,1	-23,0
2002	398,3	227,1	171,2	21,7	13,5
2003	420,4	204,2	216,3	25,8	18,7
2004	525,7	196,6	329,1	30,0	16,2
2005	531,7	194,5	337,1	41,1	37,2
2006	536,1	247,5	288,6	51,1	24,4
2007	511,1	258,4	252,7	59,7	16,8
2008	504,8	266,6	238,2	83,3	39,7
2009	486,1	281,6	204,6	52,8	-36,7
2010	486,0	301,0	185,0	71,8	36,0
2011	499,7	357,7	142,0	97,3	35,6
2012	503,6	365,2	138,4	98,1	0,8
2013	526,3	396,9	129,3	95,6	-2,5
2014	556,3	432,8	123,5	84,9	-11,2
2015	543,1	422,8	120,4	42,0	-50,6
2016	548,4	432,0	116,4	34,8	-17,1
2017	548,4	432,0	116,4	46,0	32,1
Información mensual					
ene.-15	557,6	431,3	126,2	41,4	-54,7
feb.-15	553,1	424,4	128,7	41,0	-58,1
mar.-15	552,8	427,3	125,4	42,8	-55,7
abr.-15	547,9	425,1	122,8	54,8	-43,9
may.-15	543,2	423,6	119,6	56,5	-41,1
jun.-15	541,0	421,9	119,1	53,2	-46,2
jul.-15	537,8	419,5	118,3	41,5	-54,4
ago.-15	537,1	419,8	117,3	36,8	-57,2
sep.-15	539,0	421,4	117,6	40,1	-51,9
oct.-15	538,0	422,6	115,4	37,6	-48,8
nov.-15	537,0	419,9	117,1	31,1	-49,4
dic.-15	533,3	416,3	116,9	26,8	-40,8
ene.-16	534,2	416,5	117,7	21,6	-47,9
feb.-16	539,6	422,6	117,0	22,1	-46,2
mar.-16	551,5	436,0	115,5	28,1	-34,3
abr.-16	555,1	439,9	115,2	34,1	-37,8
may.-16	555,6	436,4	119,2	37,4	-33,8
jun.-16	550,1	431,5	118,6	39,6	-25,4
jul.-16	545,5	428,0	117,5	35,2	-15,1
ago.-16	548,9	430,9	118,0	36,9	0,3
sep.-16	559,9	442,1	117,8	38,8	-3,2
oct.-16	552,4	438,1	114,3	40,9	8,9
nov.-16	543,8	430,7	113,1	38,8	24,4
dic.-16	544,0	431,4	112,6	44,2	64,8
ene.-17	536,2	427,1	109,2	44,8	107,5
feb.-17	535,2	424,8	110,4	44,3	100,9
mar.-17	530,7	419,5	111,2	42,7	52,1
abr.-17	528,1	416,7	111,5	44,7	31,0
may.-17	533,2	421,5	111,7	41,4	10,7
jun.-17	539,9	423,5	116,4	40,5	2,1
jul.-17	541,1	422,6	118,5	41,0	16,3
ago.-17	536,0	419,1	116,8	43,2	17,2
sep.-17	528,9	413,7	115,2	46,9	20,8
oct.-17	525,7	408,7	116,9	50,7	23,8
nov.-17	521,0	402,3	118,8	54,7	41,2
dic.-17	512,9	394,4	118,5	57,1	29,2
ene.-18	463,1	356,3	106,7	60,5	35,2
feb.-18	566,0	438,9	127,1	57,2	29,1
mar.-18	511,3	396,5	114,8	60,5	41,7

Fuente: Banco Central del Ecuador (BCE).

<https://www.bce.fin.ec/index.php/component/k2/item/764>

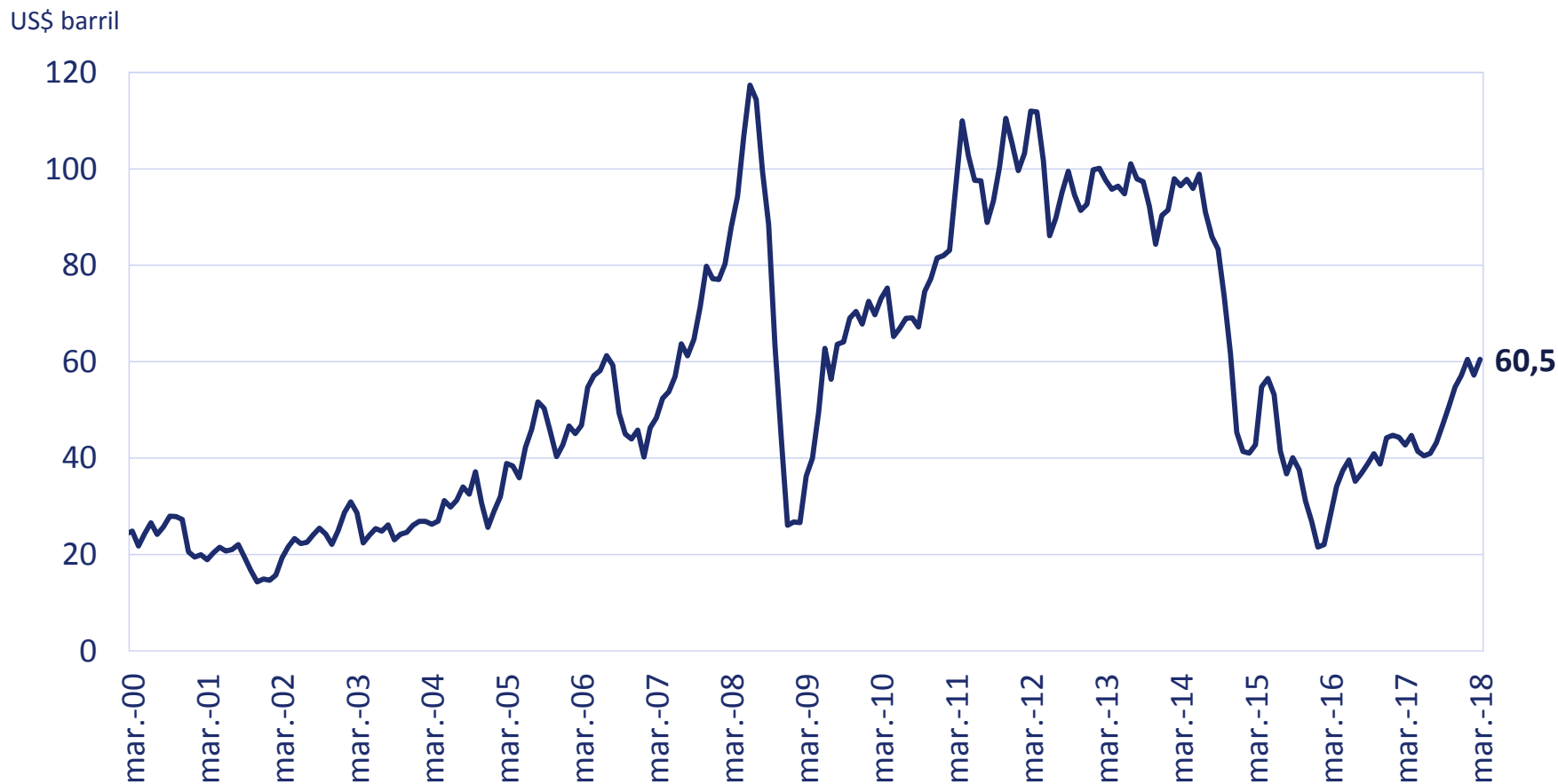
Gráfico 2. Producción de petróleo

Miles de barriles diarios



Fuente: Banco Central del Ecuador (BCE).

Gráfico 3. Precio de petróleo de la cesta ecuatoriana



Fuente: Banco Central del Ecuador (BCE).

Cuadro 3. Indicadores del mercado laboral

Total Nacional

Período	Población total de 15 o más años (PT)	Población económicamente activa (PEA)	Ocupados (O)	Desocupados (D)	Población Subempleada	Coefficiente de ocupación	Tasa de desempleo	Remuneración mínima vital	
	Número de personas (miles)					(O/PT) %	(D/PEA) %	Nominal (US\$)1/	Índice real2/
Indicadores anuales (fin de período)									
2007	13.682	6.336	6.019	317	1.156	44,0	5,0	198	68
2008	13.879	6.385	6.005	380	958	43,3	6,0	233	73
2009	14.081	6.549	6.125	424	1.072	43,5	6,5	254	76
2010	14.280	6.436	6.113	323	889	42,8	5,0	280	81
2011	14.478	6.582	6.305	277	706	43,5	4,2	308	85
2012	14.683	6.701	6.425	276	604	43,8	4,1	340	90
2013	15.873	6.953	6.664	289	809	42,0	4,2	371	96
2014	16.149	7.195	6.921	273	926	42,9	3,8	397	99
2015	16.405	7.499	7.141	358	1.051	43,5	4,8	413	99
2016	16.715	7.874	7.464	410	1.565	44,7	5,2	427	102
2017	16.962	8.086	7.712	374	1.603	45,5	4,6	437	104
Indicadores trimestrales									
mar.-14	15.936	7.048	6.706	342	890	42,1	4,9	397	101
jun.-14	16.027	6.968	6.643	324	852	41,5	4,7	397	100
sep.-14	16.062	7.145	6.867	278	894	42,8	3,9	397	99
dic.-14	16.149	7.195	6.921	273	926	42,9	3,8	397	99
mar.-15	16.187	7.374	7.091	283	986	43,8	3,8	413	101
jun.-15	16.279	7.431	7.099	332	978	43,6	4,5	413	100
sep.-15	16.312	7.600	7.274	325	1.122	44,6	4,3	413	99
dic.-15	16.405	7.499	7.141	358	1.051	43,5	4,8	413	99
mar.-16	16.468	7.862	7.413	449	1.348	45,0	5,7	427	102
jun.-16	16.561	7.832	7.415	417	1.278	44,8	5,3	427	101
sep.-16	16.594	8.057	7.638	419	1.560	46,0	5,2	427	102
dic.-16	16.715	7.874	7.464	410	1.565	44,7	5,2	427	102
mar.-17	16.738	8.084	7.729	355	1.726	46,2	4,4	437	104
jun.-17	16.746	8.148	7.782	366	1.669	46,5	4,5	437	104
sep.-17	16.838	8.181	7.842	339	1.680	46,6	4,1	437	104
dic.-17	16.962	8.086	7.712	374	1.603	45,5	4,6	437	104

Fuente: Instituto Nacional de Estadísticas y Censo (INEC) y Banco Central del Ecuador (BCE).

1/ Se obtiene sumando al Salario Básico Unificado, el promedio anual de la décimo tercera remuneración y el promedio anual de la décimo cuarta remuneración.

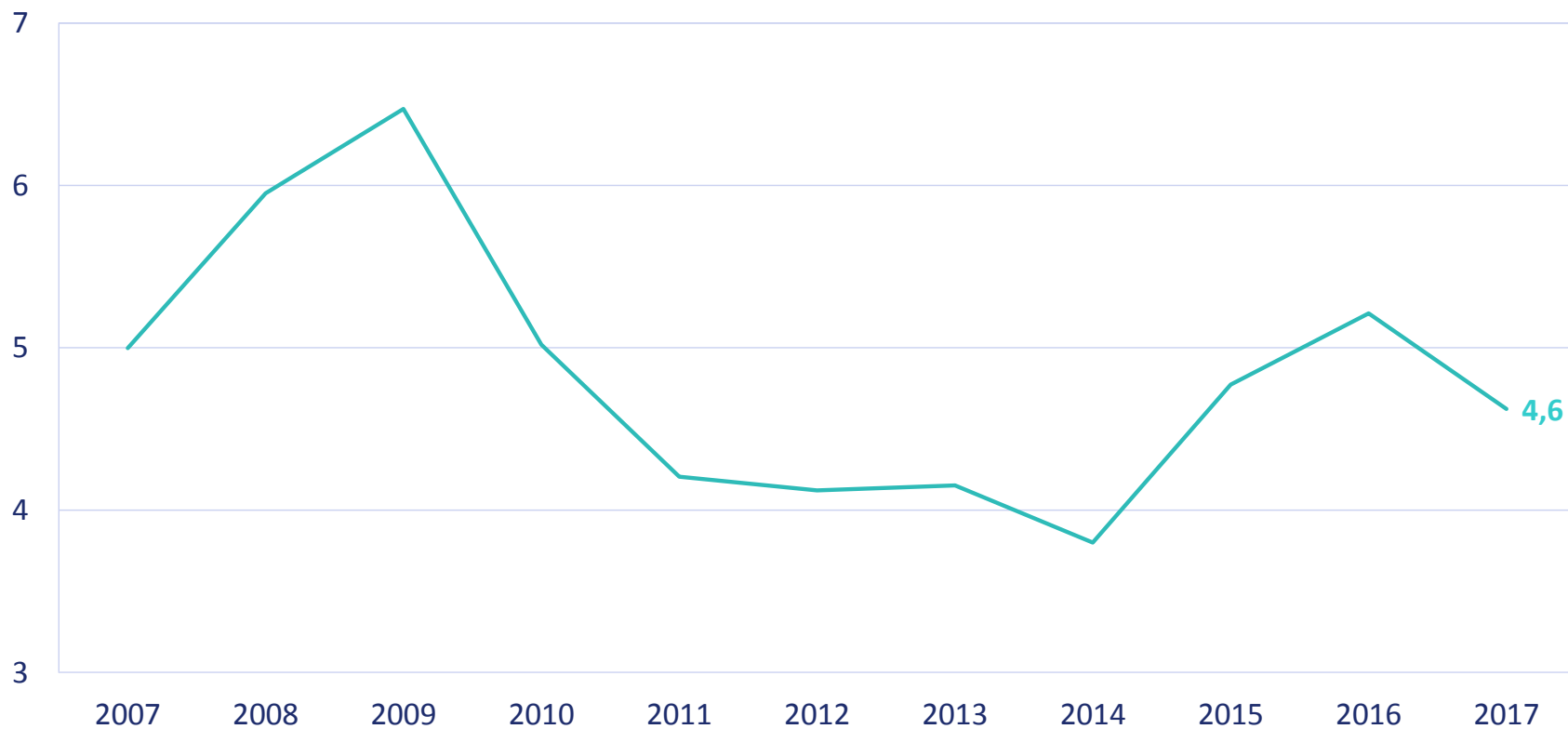
2/ Es el valor nominal promedio dividido para el índice de precios al consumidor del mes de referencia. Está expresado como índice cuya base es 2014=100.

<https://www.bce.fin.ec/index.php/component/k2/item/764>

<http://www.ecuadorencifras.gob.ec/empleo-diciembre-2017/>

Gráfico 4. Tasa de desempleo ^{1/}

Cierre de año, %



Fuente: Instituto Nacional de Estadísticas y Censo (INEC) y Banco Central del Ecuador (BCE).

1/ Desocupados / Población económicamente activa.

Cuadro 4. Agregados Monetarios, sector financiero y tasas de interés

Período	Cífras en millones de US\$															
	Agregados monetarios						Crédito ²⁾				Depósitos			Tasas de interés (%)		
	M1	Variación anual %	M2	Variación anual %	Base Monetaria ¹⁾	Variación anual %	Total	Cartera	Otros	Variación anual del total %	Total	A la vista	Cuasidineros	Variación anual del total %	Activa ³⁾	Pasiva ⁴⁾
2002	n.d	n.d	n.d	n.d	n.d	n.d	5.154	4.595	559	n.d	5.791	2.041	3.750	n.d	12,9	5,3
2003	n.d	n.d	n.d	n.d	n.d	n.d	5.667	5.076	591	n.d	5.761	2.030	3.731	n.d	11,2	4,9
2004	n.d	n.d	n.d	n.d	n.d	n.d	6.896	6.260	636	n.d	7.022	2.574	4.448	n.d	9,3	3,5
2005	n.d	n.d	n.d	n.d	n.d	n.d	8.497	7.763	734	n.d	8.506	3.148	5.358	n.d	9,3	3,7
2006	n.d	n.d	n.d	n.d	n.d	n.d	9.198	8.795	403	n.d	9.518	3.692	5.826	n.d	9,9	4,9
2007	7.009	n.d	14.013	n.d	4.562	n.d	10.639	10.141	499	n.d	11.461	4.454	7.007	n.d	10,7	5,6
2008	8.880	26,7	17.461	24,6	6.128	34,3	13.576	12.975	602	20,7	14.102	5.792	8.310	18,6	9,1	5,1
2009	9.210	3,7	18.831	7,8	6.923	13,0	13.869	13.198	671	11,6	15.273	5.877	9.396	13,1	9,2	5,2
2010	10.813	17,4	22.469	19,3	7.468	7,9	17.273	16.349	924	37,7	18.595	7.126	11.469	22,1	8,7	4,3
2011	12.093	11,8	26.557	18,2	8.392	12,4	21.153	19.876	1.276	38,1	22.411	7.855	14.556	26,9	8,2	4,5
2012	14.512	20,0	30.906	16,4	10.004	19,2	24.259	22.673	1.586	24,2	25.998	9.533	16.465	13,1	8,2	4,5
2013	16.272	12,1	35.051	13,4	12.739	27,3	26.812	25.074	1.738	9,6	29.381	10.494	18.886	14,7	8,2	4,5
2014	18.695	14,9	40.104	14,4	14.731	15,6	29.157	27.927	1.230	-29,2	32.728	11.263	21.465	13,7	8,2	5,2
2015	19.042	1,9	39.651	-1,1	16.613	12,8	28.169	27.020	1.149	-6,6	29.263	8.654	20.609	-4,0	9,1	5,1
2016	22.635	18,9	46.188	16,5	21.283	28,1	29.910	28.483	1.427	24,3	34.958	11.405	23.553	14,3	8,1	5,1
2017	24.531	8,4	50.791	10,0	22.260	4,6	34.805	33.502	1.304	-8,7	38.280	12.019	26.260	11,5	7,8	5,0
ene.-17	21.912	16,3	45.257	13,8	20.464	18,8	30.064	28.420	1.644	7,8	35.056	11.711	23.345	17,6	8,0	5,0
feb.-17	22.183	15,2	45.970	15,1	20.760	20,1	30.300	28.668	1.632	9,2	35.464	11.677	23.787	18,1	8,3	5,1
mar.-17	23.051	18,0	47.094	16,6	21.022	21,2	30.486	29.059	1.427	10,0	36.349	12.306	24.043	19,9	8,1	4,9
abr.-17	22.860	16,9	47.328	16,7	20.955	21,2	31.211	29.692	1.518	12,4	36.432	11.963	24.468	20,9	8,1	4,8
may.-17	22.706	14,3	47.103	15,9	20.383	16,3	31.612	30.116	1.496	14,3	36.381	11.984	24.397	21,1	7,4	4,8
jun.-17	22.825	12,9	47.587	15,1	20.744	14,2	31.719	30.389	1.330	14,2	36.847	12.086	24.762	18,1	7,7	4,8
jul.-17	22.812	12,6	47.500	14,1	20.640	11,3	32.230	30.767	1.464	14,2	36.822	12.134	24.688	16,7	8,2	4,8
ago.-17	22.993	11,4	47.775	13,9	20.501	9,3	32.632	31.167	1.464	13,5	37.000	12.218	24.782	13,5	7,6	5,0
sep.-17	22.776	9,5	47.625	10,1	20.473	7,5	33.068	31.727	1.341	14,9	36.112	11.233	24.879	9,3	8,2	5,0
oct.-17	23.150	11,3	48.167	10,4	20.801	6,4	33.541	32.236	1.305	14,3	36.973	11.956	25.017	10,3	7,9	4,8
nov.-17	23.657	11,9	48.836	11,0	21.276	7,9	34.231	32.868	1.363	15,6	37.561	12.382	25.179	10,6	7,8	4,9
dic.-17	24.531	8,4	50.791	10,0	22.260	4,6	34.805	33.502	1.304	16,4	38.280	12.019	26.260	9,5	7,8	5,0
ene.-18	23.952	9,3	49.914	10,3	21.223	3,7	35.118	33.803	1.315	16,8	38.485	12.522	25.962	9,8	7,7	5,0
feb.-18	24.081	8,6	50.350	9,5	21.470	3,4	35.238	33.917	1.321	16,3	39.146	12.878	26.269	10,4	7,4	5,1
mar.-18	24.427	6,0	51.153	8,6	22.126	5,2	35.561	34.297	1.264	16,6	39.947	13.221	26.726	9,9	7,3	5,0
abr.-18	23.979	4,9	51.101	8,0	21.795	4,0	36.157	34.918	1.239	15,8	39.597	12.476	27.121	8,7	7,6	5,0

Fuente: Banco Central del Ecuador (BCE).

n.d: No disponible.

1) La base monetaria o dinero de alto poder se define contablemente como la suma de la emisión monetaria y las reservas bancarias. En el esquema de dolarización se considera las especies monetarias en circulación, las cajas del sistema bancario (Banco Central del Ecuador y Otras Sociedades de Depósito) y las reservas bancarias en el Banco Central del Ecuador.

2) Corresponde a la cartera por vencer y vencida, títulos valores y otros activos.

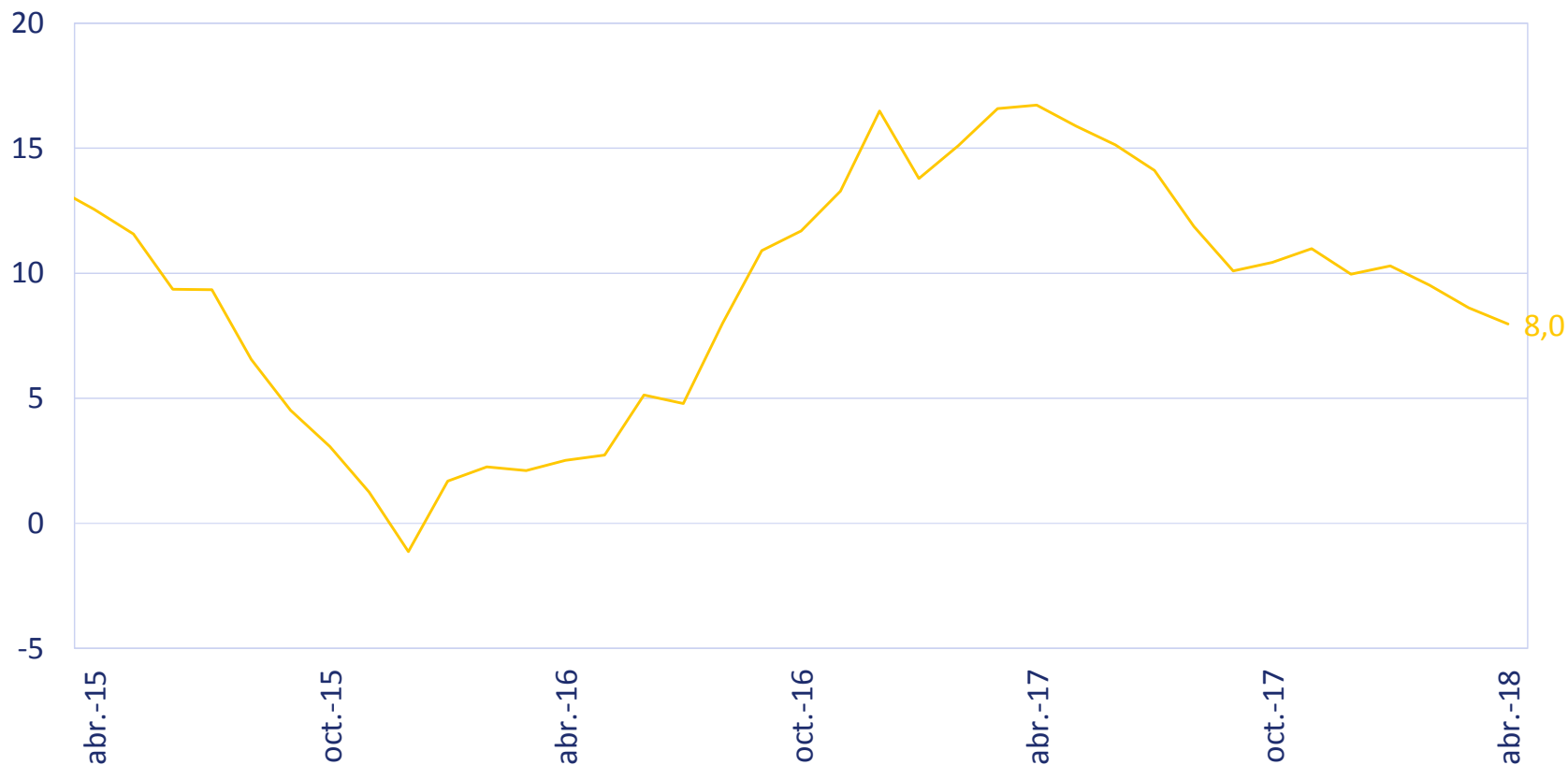
3) Tasa nominal promedio ponderada semanal de todos los depósitos a plazo del sistema financiero privado.

4) Tasa promedio ponderada semanal de las tasas de operaciones de crédito del sistema financiero privado, al sector corporativo.

<https://www.bce.fin.ec/index.php/component/k2/item/761>

Gráfico 5. M2

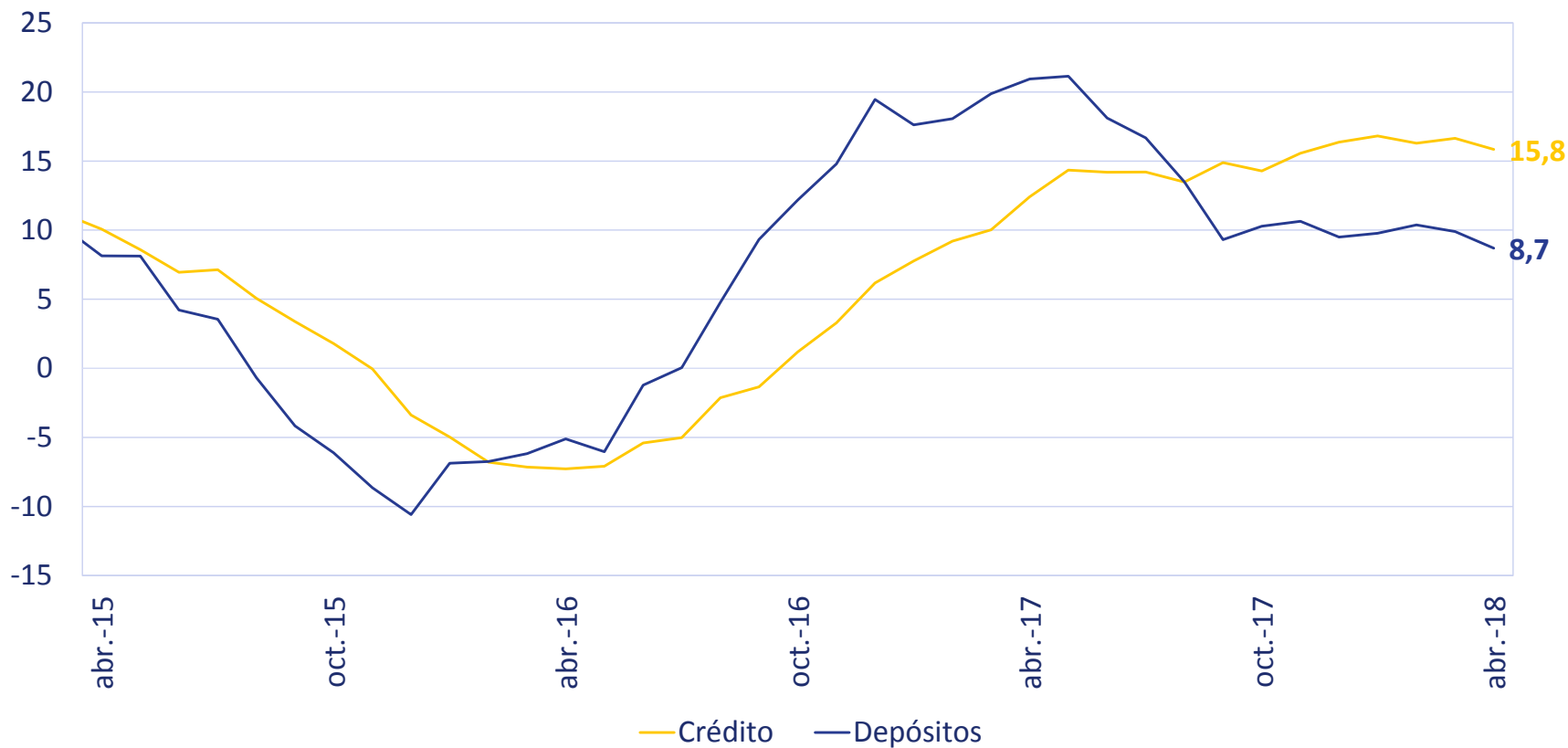
Variación anual, %



Fuente: Banco Central del Ecuador (BCE).

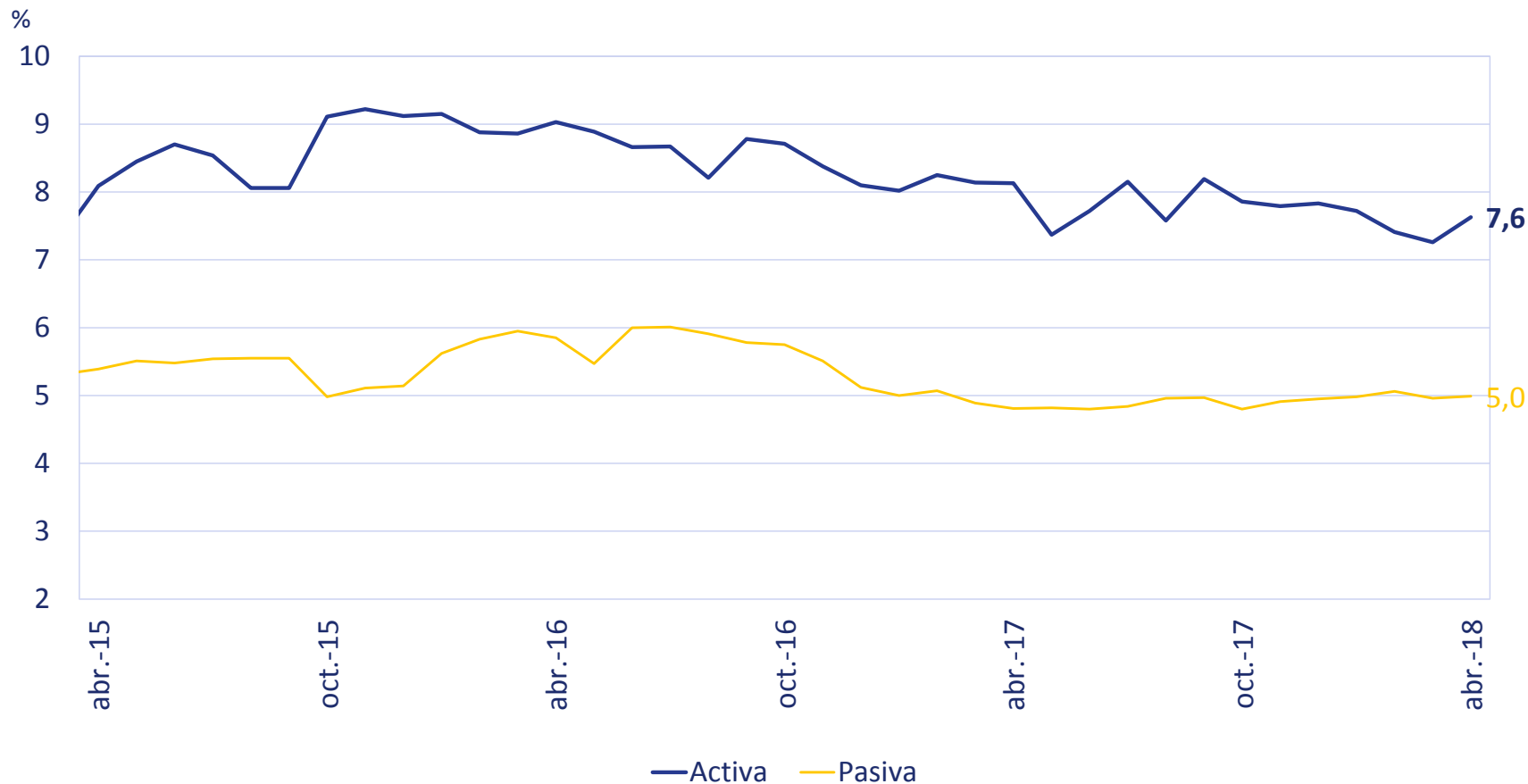
Gráfico 6. Depósitos y crédito total

Variación anual, %



Fuente: Banco Central del Ecuador (BCE).

Gráfico 7. Tasas de interés activas y pasivas



Fuente: Banco Central del Ecuador (BCE).

Cuadro 5. Indicadores del sector financiero

Periodo	Sector privado				Sector público			Liquidez doméstica de la economía						Bolsa de Valores de Guayaquil ^{8/}	EMBI Ecuador ^{9/}
	Calidad de cartera (%) ^{1/}	Liquidez (%) ^{2/}	Solvencia (%) ^{3/}	Rentabilidad (%) ^{4/}	Calidad de cartera (%) ^{3/}	Liquidez (%) ^{2/}	Solvencia (%) ^{3/}	Total Millones de US\$	Local Millones de US\$	Externo Millones de US\$	Coefficiente de liquidez local ^{5/}	Coefficiente de liquidez externo ^{6/}	Coefficiente de liquidez doméstica requerido ^{7/}		
Información anual															
Fin de periodo														Promedio del mes	
2003	8,0	32,3	12,7	15,3	17,5	23,1	11,9	n.d	n.d	n.d	n.d	n.d	n.d	51,0	840
2004	6,1	31,1	12,6	16,5	15,2	19,8	11,6	n.d	n.d	n.d	n.d	n.d	n.d	64,9	711
2005	4,6	29,5	12,5	19,9	10,3	31,0	11,3	n.d	n.d	n.d	n.d	n.d	n.d	78,1	645
2006	3,3	26,5	12,8	22,5	7,8	23,5	11,8	n.d	n.d	n.d	n.d	n.d	n.d	100,0	724
2007	3,0	32,4	13,3	21,1	7,2	47,1	12,3	n.d	n.d	n.d	n.d	n.d	n.d	91,2	605
2008	2,8	30,8	13,7	20,0	7,7	29,4	12,9	n.d	n.d	n.d	n.d	n.d	n.d	100,2	4.241
2009	3,1	35,0	14,7	13,7	8,8	33,9	13,8	n.d	n.d	n.d	n.d	n.d	n.d	84,8	820
2010	2,3	31,5	13,3	15,4	7,7	11,6	12,4	8.123	4.667	3.456	57,5	42,5	45,0	97,5	928
2011	2,3	28,5	13,5	18,7	7,4	21,4	13,0	9.093	5.739	3.354	63,1	36,9	45,0	99,9	842
2012	2,9	30,4	13,4	13,3	6,8	11,0	12,8	10.370	7.464	2.906	72,0	28,0	45,0	105,7	827
2013	3,1	31,1	12,5	10,6	6,7	15,8	11,9	12.343	9.605	2.738	77,8	22,2	60,0	113,9	532
2014	3,2	28,6	13,4	11,6	6,1	9,2	12,7	13.699	10.789	2.910	78,8	21,2	60,0	128,7	818
2015	4,1	28,8	15,1	9,2	7,1	7,2	14,4	11.762	9.544	2.217	81,1	18,9	60,0	123,7	1.233
2016	4,0	32,4	14,8	7,1	5,1	19,4	13,9	15.759	13.023	2.736	82,6	17,4	60,0	116,6	669
2017	3,2	28,6	14,4	10,0	5,2	25,2	13,7	15.173	10.900	4.273	71,8	28,2	60,0	143,9	470
Información mensual															
Fin de periodo														Promedio del mes	
ene.-15	3,7	24,9	13,6	11,4	6,4	8,7	12,8	13.293	10.581	2.712	79,6	20,4	60,0	130,3	943
feb.-15	3,9	24,3	13,5	10,3	6,6	7,7	12,7	12.875	10.396	2.479	80,7	19,3	60,0	129,6	779
mar.-15	3,8	25,2	13,6	10,7	6,6	6,6	12,9	12.488	10.196	2.292	81,6	18,4	60,0	130,3	801
abr.-15	3,8	24,2	13,5	10,7	6,8	6,3	12,8	12.274	9.955	2.319	81,1	18,9	60,0	135,3	780
may.-15	4,0	25,0	13,7	10,4	7,0	5,6	13,0	11.879	9.793	2.087	82,4	17,6	60,0	133,3	667
jun.-15	3,9	25,0	13,8	10,8	6,9	7,7	13,1	11.782	9.637	2.145	81,8	18,2	60,0	132,9	775
jul.-15	4,1	24,8	14,0	10,6	6,8	6,3	13,2	11.866	9.761	2.105	82,3	17,7	60,0	134,9	909
ago.-15	4,3	25,0	14,1	10,4	6,9	10,1	13,4	11.735	9.609	2.126	81,9	18,1	60,0	135,5	1.167
sep.-15	4,3	24,4	14,4	10,2	7,2	16,1	13,7	11.017	9.001	2.016	81,7	18,3	60,0	132,3	1.345
oct.-15	4,6	25,5	14,5	10,4	7,7	18,7	13,8	11.054	9.133	1.921	82,6	17,4	60,0	128,3	1.330
nov.-15	4,9	26,6	14,8	9,7	8,1	12,4	14,0	11.281	9.257	2.023	82,1	17,9	60,0	125,9	1.213
dic.-15	4,1	28,8	15,1	9,2	7,1	7,2	14,4	11.762	9.544	2.217	81,1	18,9	60,0	123,7	1.233
ene.-16	5,0	30,3	15,5	6,2	8,2	8,8	14,6	12.237	9.796	2.440	80,1	19,9	60,0	120,9	1.536
feb.-16	5,3	31,9	15,4	5,3	9,0	9,3	14,6	12.978	10.386	2.592	80,0	20,0	60,0	122,5	1.564
mar.-16	5,2	32,8	15,3	6,5	9,2	9,9	14,3	13.154	10.489	2.665	79,7	20,3	60,0	122,9	1.193
abr.-16	5,3	31,5	15,3	6,4	10,8	11,1	14,3	13.378	10.746	2.632	80,3	19,7	60,0	123,0	1.077
may.-16	5,7	31,4	15,3	6,5	7,2	11,0	14,4	13.433	10.876	2.558	81,0	19,0	60,0	121,7	913
jun.-16	4,9	32,3	15,4	6,7	6,6	11,0	14,4	13.942	11.214	2.729	80,4	19,6	60,0	120,4	893
jul.-16	4,9	32,5	15,3	6,6	7,3	16,1	14,3	13.990	11.239	2.751	80,3	19,7	60,0	118,3	878
ago.-16	4,9	32,1	15,2	6,5	9,1	17,1	14,3	14.586	11.818	2.768	81,0	19,0	60,0	118,0	866
sep.-16	4,6	32,2	15,3	6,7	8,7	19,9	14,4	14.638	11.878	2.760	81,1	18,9	60,0	117,1	858
oct.-16	4,7	32,3	15,0	6,7	9,3	19,7	14,2	15.468	12.594	2.874	81,4	18,6	60,0	116,5	769
nov.-16	4,8	31,7	14,9	6,8	9,4	21,9	14,1	15.275	12.389	2.886	81,1	18,9	60,0	116,4	764
dic.-16	4,0	32,4	14,8	7,1	5,1	19,4	13,9	15.759	13.023	2.736	82,6	17,4	60,0	116,6	669
ene.-17	4,3	31,0	14,9	7,5	6,9	21,5	13,9	16.314	14.219	2.095	87,2	12,8	60,0	118,9	610
feb.-17	4,4	31,4	14,9	7,4	7,0	20,4	13,8	16.062	13.945	2.117	86,8	13,2	60,0	122,4	607
mar.-17	4,3	31,9	14,9	8,5	6,5	20,3	13,7	16.228	11.599	4.629	71,5	28,5	60,0	123,0	616
abr.-17	4,2	30,2	14,6	8,4	7,0	19,8	13,4	16.001	11.368	4.634	71,0	29,0	60,0	123,5	708
may.-17	4,2	29,0	14,5	8,9	6,5	19,3	13,3	15.367	10.838	4.529	70,5	29,5	60,0	127,7	665
jun.-17	3,9	29,3	14,5	9,4	6,1	21,0	13,6	15.640	11.095	4.545	70,9	29,1	60,0	131,7	710
jul.-17	3,9	28,3	14,5	9,5	7,7	21,1	13,6	15.601	11.092	4.508	71,1	28,9	60,0	132,7	687
ago.-17	3,8	27,6	14,5	9,7	5,5	21,6	13,6	14.983	10.651	4.332	71,1	28,9	60,0	137,0	641
sep.-17	3,7	26,5	14,4	9,9	6,6	21,4	13,6	14.589	10.330	4.259	70,8	29,2	60,0	139,4	628
oct.-17	3,7	27,3	14,5	9,9	8,4	25,6	13,8	14.548	10.353	4.195	71,2	28,8	60,0	140,4	571
nov.-17	3,6	27,3	14,4	9,9	6,6	26,7	13,6	14.646	10.453	4.193	71,4	28,6	60,0	141,9	541
dic.-17	3,2	28,6	14,4	10,0	5,2	25,2	13,7	15.173	10.900	4.273	71,8	28,2	60,0	143,9	470
ene.-18	3,4	27,0	14,4	11,6	5,4	25,0	13,6	15.387	10.890	4.497	70,8	29,2	60,0	146,6	451
feb.-18	3,5	27,5	14,3	10,8	5,2	24,1	13,5	15.407	10.815	4.593	70,2	29,8	60,0	146,4	495
mar.-18	3,4	27,4		11,0	5,4	26,0		15.609	11.002	4.607	70,5	29,5	60,0	146,3	543
abr.-18														146,6	594

Fuente: Banco Central del Ecuador (BCE), Bloomberg y JP Morgan.
n.d: No disponible.

1/ Cartera improductiva/cartera total

2/ Activos líquidos 90 días/Pasivos exigibles.

3/ Patrimonio Técnico/ Activos ponderados por nivel de riesgo.

4/ Rentabilidad del patrimonio.

5/ Mediante la Resolución No. 180-2009, de fecha 25 de marzo de 2009 se estipula que las instituciones financieras pueden constituir como reservas mínimas de liquidez con diferentes activos y porcentajes que incluyen depósitos de cuenta corriente en el Bnaco Central del Ecuador, aportes al fondo de liquidez del sistema financiero, títulos del Banco Central o instituciones financieras públicas entre otras. Ver detalles en Codificación de Resoluciones Monetarias, Financieras, de Valores y Seguros, Libro I: Sistema Monetario y Financiero, Junta de Política y Regulación Monetaria y Financiera. Capítulo V, Sección II.

6/ El Coeficiente de Liquidez Externo (CLE) incluye operaciones interbancarias en exterior, depósitos en exterior, inversiones en exterior, fondo de liquidez.

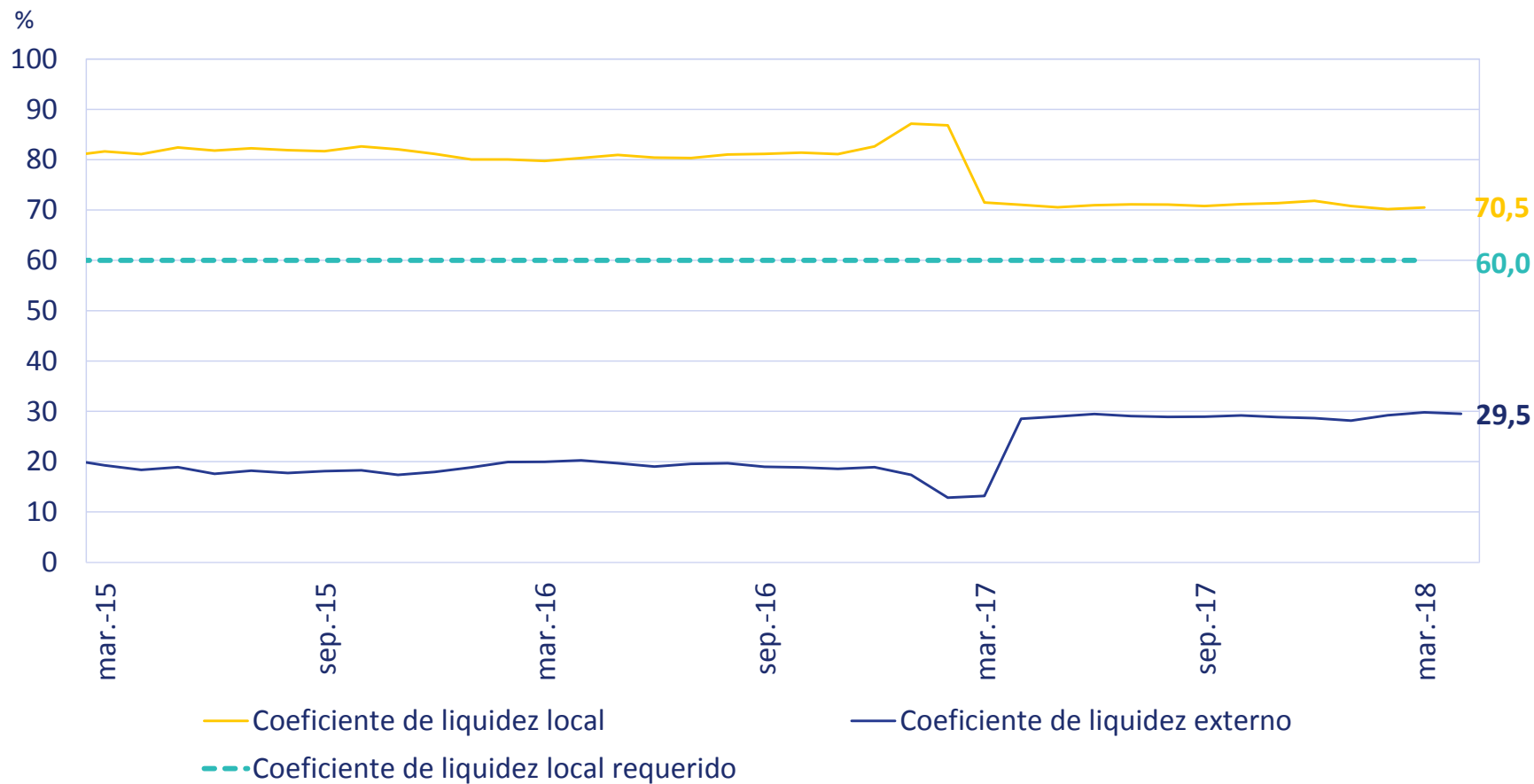
7/ El Coeficiente de Liquidez Doméstica (CLD) es un índice mínimo requerido en función de la liquidez local que poseen las instituciones financieras ecuatorianas.

8/ Base Promedio 2008 = 100.

9/ Puntos básicos.

<https://www.bce.fin.ec/index.php/component/k2/item/759>

Gráfico 8. Coeficiente de liquidez



Fuente: Banco Central del Ecuador (BCE).

Cuadro 6. Comportamiento de la inflación

Período	Índice de precios al consumidor 1/		Índice de precios al productor 2/	
	Índice total	Variación anual %	Índice total	Variación anual %
Indicadores anuales (fin de período)				
2003	65,7	n.d.	n.d.	n.d.
2004	67,0	1,9	66,4	n.d.
2005	69,1	3,1	68,9	3,7
2006	71,0	2,9	70,3	2,1
2007	73,4	3,3	77,5	10,1
2008	79,9	8,8	83,9	8,3
2009	83,3	4,3	85,1	1,4
2010	86,1	3,3	90,8	6,7
2011	90,8	5,4	93,6	3,1
2012	94,5	4,2	109,6	17,2
2013	97,1	2,7	98,2	-10,4
2014	100,6	3,7	101,2	3,1
2015	104,0	3,4	100,5	-0,7
2016	105,2	1,1	102,2	1,7
2017	105,0	-0,2	103,5	1,3
Indicadores mensuales (fin de período)				
ene.-15	101,2	3,5	101,5	3,8
feb.-15	101,9	4,1	102,6	3,4
mar.-15	102,3	3,8	103,3	4,3
abr.-15	103,1	4,3	102,4	2,4
may.-15	103,3	4,5	101,7	2,1
jun.-15	103,7	4,9	103,4	3,7
jul.-15	103,7	4,4	102,9	2,2
ago.-15	103,7	4,1	104,6	0,4
sep.-15	103,9	3,8	104,3	1,6
oct.-15	103,8	3,5	101,9	0,8
nov.-15	103,9	3,4	101,1	-0,2
dic.-15	104,0	3,4	100,5	-0,7
ene.-16	104,4	3,1	103,4	1,8
feb.-16	104,5	2,6	101,4	-1,2
mar.-16	104,7	2,3	104,1	0,8
abr.-16	105,0	1,8	102,8	0,4
may.-16	105,0	1,6	102,7	1,0
jun.-16	105,4	1,6	101,9	-1,5
jul.-16	105,3	1,6	102,0	-0,9
ago.-16	105,1	1,4	102,3	-2,2
sep.-16	105,3	1,3	103,3	-1,0
oct.-16	105,2	1,3	102,7	0,8
nov.-16	105,0	1,1	102,2	1,1
dic.-16	105,2	1,1	102,2	1,7
ene.-17	105,3	0,9	103,0	-0,3
feb.-17	105,5	1,0	102,4	1,0
mar.-17	105,7	1,0	101,3	-2,7
abr.-17	106,1	1,1	101,4	-1,3
may.-17	106,2	1,1	100,8	-1,8
jun.-17	105,6	0,2	100,8	-1,0
jul.-17	105,4	0,1	100,6	-1,3
ago.-17	105,4	0,3	102,0	-0,2
sep.-17	105,3	0,0	102,1	-1,1
oct.-17	105,1	-0,1	102,2	-0,5
nov.-17	104,8	-0,2	102,5	0,3
dic.-17	105,0	-0,2	103,5	1,3
ene.-18	105,2	-0,1	104,3	1,2
feb.-18	105,4	-0,1	103,7	1,3
mar.-18	105,4	-0,2	103,9	2,6
abr.-18	105,3	-0,8		

Fuente: Banco Central del Ecuador (BCE).

n.d: No disponible

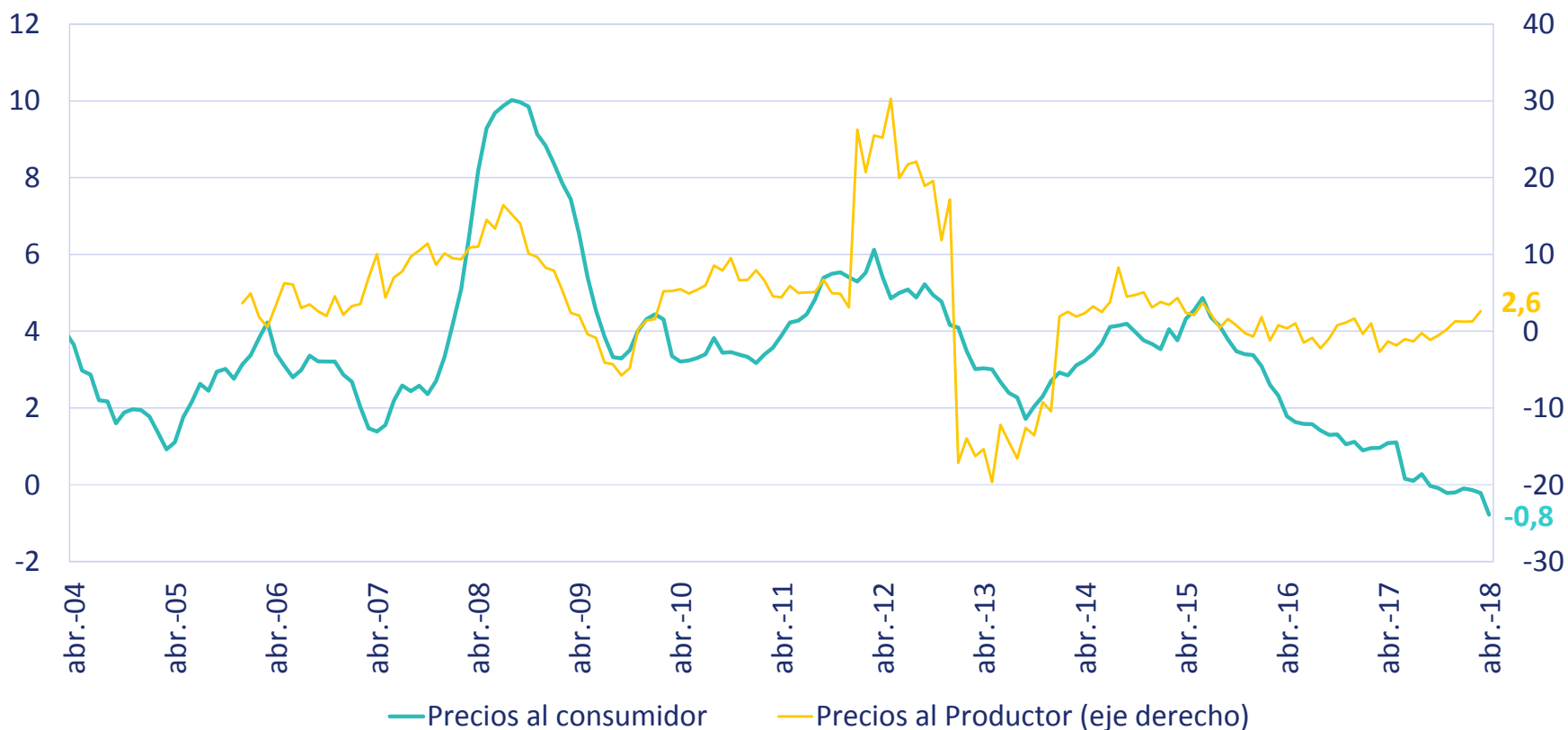
1/ A partir de enero de 2015, el IPC se calcula con la nueva base enero-diciembre de 2014=100.

2/ Base promedio 2015 = 100

<https://www.bce.fin.ec/index.php/component/k2/item/764>

Gráfico 9. Índice de precios del consumidor y del productor

Variación anual, %



Fuente: Instituto Nacional de Estadísticas y Censo (INEC) y Banco Central del Ecuador (BCE).

Cuadro 7. Tasa de cambio real y términos de intercambio

Periodo	ITCR Multilateral (Promedio 2003=100) ^{1/}	Variación anual % ^{2/}	ITCR Multilateral (Promedio 2003=100) ^{3/}	Variación anual %	Terminos de intercambio (Promedio 2003=100)	Variación anual %
Información anual (fin de periodo)						
2003	104,5	6,2	103,2	n.d.	107,6	-3,7
2004	106,9	2,2	110,4	7,0	101,9	-5,3
2005	103,0	-3,6	108,4	-1,8	123,2	20,9
2006	107,3	4,2	114,8	5,9	124,5	1,1
2007	113,2	5,5	124,2	8,2	158,5	27,3
2008	102,4	-9,5	110,2	-11,2	101,2	-36,1
2009	105,7	3,2	116,6	5,8	152,2	50,3
2010	102,9	-2,7	116,3	-0,3	167,3	9,9
2011	100,3	-2,5	112,8	-3,0	185,6	10,9
2012	100,2	-0,1	112,3	-0,4	170,1	-8,4
2013	97,1	-3,1	108,8	-3,1	174,1	2,4
2014	93,3	-3,9	100,1	-8,0	126,2	-27,5
2015	90,8	-2,6	90,6	-9,4	111,2	-11,9
2016	93,2	2,6	93,6	3,3	129,2	16,2
2017	98,7	5,9			142,9	10,6
Información mensual (fin de periodo)						
ene.-15	92,1	-4,1	98,0	-9,0	122,1	-30,3
feb.-15	91,3	-4,6	96,7	-9,9	122,7	-32,8
mar.-15	89,8	-6,6	94,4	-12,3	125,7	-29,9
abr.-15	90,4	-7,3	95,1	-12,8	138,0	-23,3
may.-15	91,9	-6,6	96,1	-12,2	139,0	-21,4
jun.-15	91,6	-7,4	94,9	-13,2	136,2	-24,1
jul.-15	91,2	-7,8	93,7	-14,3	124,3	-27,6
ago.-15	90,3	-8,2	91,8	-15,1	120,6	-27,8
sep.-15	90,4	-6,8	91,4	-13,8	124,7	-24,8
oct.-15	92,0	-4,4	92,7	-11,2	121,3	-22,2
nov.-15	91,6	-3,8	91,9	-10,5	114,7	-19,8
dic.-15	90,8	-2,6	90,6	-9,4	111,2	-11,9
ene.-16	91,1	-1,0	89,6	-8,6	104,5	-14,5
feb.-16	91,5	0,3	90,3	-6,6	104,9	-14,5
mar.-16	93,3	3,9	91,6	-3,0	110,5	-12,1
abr.-16	94,6	4,7	93,4	-1,8	116,5	-15,6
may.-16	94,5	2,8	93,6	-2,7	121,1	-12,9
jun.-16	94,2	2,8	93,5	-1,5	123,8	-9,1
jul.-16	94,5	3,6	94,2	0,5	119,1	-4,2
ago.-16	95,1	5,3	95,3	3,7	120,5	-0,1
sep.-16	95,1	5,2	95,5	4,6	122,8	-1,6
oct.-16	95,0	3,3	95,5	2,9	125,1	3,1
nov.-16	93,6	2,2	94,1	2,4	123,4	7,5
dic.-16	93,2	2,6	93,6	3,3	129,2	16,2
ene.-17	94,2	3,3	95,2	6,2	129,6	24,1
feb.-17	95,1	3,9	96,7	7,1	128,9	22,9
mar.-17	95,1	1,9	96,9	5,8	128,1	15,9
abr.-17	95,5	0,9	98,0	4,9	129,6	11,2
may.-17	95,4	0,9	98,4	5,1	126,1	4,1
jun.-17	96,3	2,2	99,1	6,0	124,4	0,5
jul.-17	96,6	2,2	n.d.	n.d.	125,0	5,0
ago.-17	97,8	2,8	n.d.	n.d.	126,3	4,8
sep.-17	98,9	4,1	n.d.	n.d.	130,2	6,1
oct.-17	98,4	3,6	n.d.	n.d.	134,8	7,7
nov.-17	98,4	5,1	n.d.	n.d.	141,1	14,4
dic.-17	98,7	5,9	n.d.	n.d.	142,9	10,6
ene.-18	100,5	6,7	n.d.	n.d.	146,5	13,1
feb.-18	101,4	6,6	n.d.	n.d.	143,1	11,0
mar.-18	101,5	6,8	n.d.	n.d.	n.d.	n.d.

Fuente: Banco Central del Ecuador (BCE) y Fondo Monetario Internacional (FMI).
n.d: No disponible.

1/ La información es provisional desde 2018 e, incluso, desde años anteriores, debido a que está sujeta a frecuentes variaciones y actualizaciones de los índices de precios de consumo (IPC) y de los tipos de cambio nominales (TCN) de los países incluidos en la muestra, una de cuyas fuentes es el Boletín de Estadísticas Financieras Internacionales del Fondo Monetario Internacional. A partir de la Información Estadística Mensual (IEM) N. 1.991 se publican los índices de tipo de cambio real, efectivo y bilaterales. La metodología utilizada es la misma que consta en el Cuaderno de Trabajo N. 119: "Metodología de cálculo de los índices de tipo de cambio real del Ecuador". La nueva muestra está conformada por los 16 países que tienen mayor comercio de bienes con Ecuador, excluyendo el petróleo.

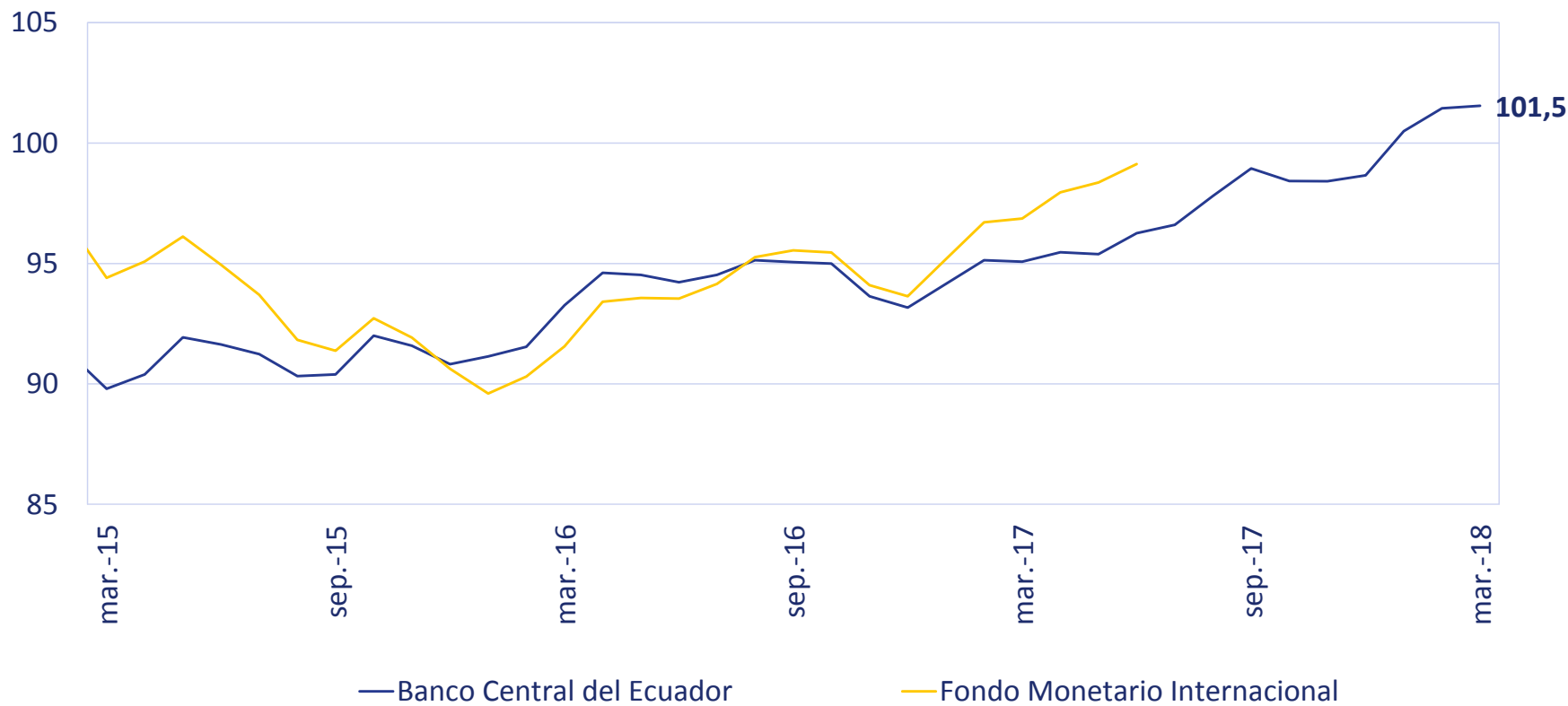
2/ Un incremento se refiere a devaluación y un descenso se refiere a revaluación.

3/ Fondo Monetario Internacional (FMI).

<https://www.bce.fin.ec/index.php/component/k2/item/776>

Gráfico 10. Tasa de cambio real multilateral

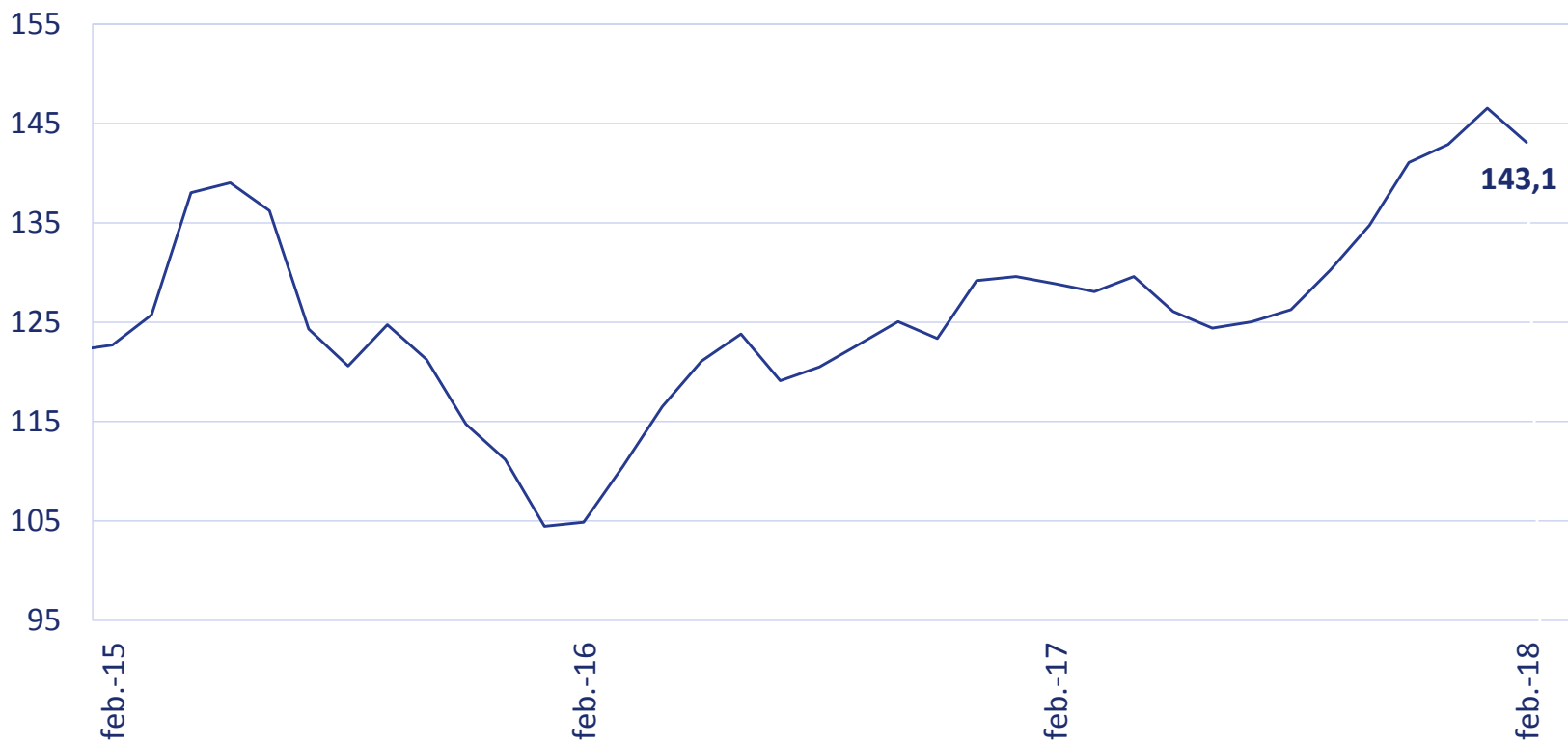
Índice promedio 2003 = 100



Fuente: Banco Central del Ecuador (BCE) y Fondo Monetario Internacional (FMI).

Gráfico 11. Términos de intercambio

Índice promedio 2003 = 100



Fuente: Banco Central del Ecuador (BCE) .

Cuadro 8. Sector Fiscal

Período	Sector Público No Financiero (SPNF)								Presupuesto General del Estado (PGE)								
	PIB Nominal (Millones US\$)	Resultado global (Superávit (+) o Déficit (-))	% PIB	Resultado primario (Superávit (+) o Déficit (-))	% PIB	Ingresos	% PIB	Gastos	% PIB	Resultado global (Superávit (+) o Déficit (-))	% PIB	Resultado primario (Superávit (+) o Déficit (-))	% PIB	Ingresos	% PIB	Gastos	% PIB
Información anual (fin de período)																	
2003	32.433	324	1,0	1.143	3,5	6.910	21,3	6.587	20,3	-239	-0,7	588	1,8	4.771	14,7	5.010	15,4
2004	36.592	683	1,9	1.480	4,0	8.176	22,3	7.493	20,5	-319	-0,9	494	1,4	5.179	14,2	5.498	15,0
2005	41.507	266	0,6	1.073	2,6	9.146	22,0	8.880	21,4	-180	-0,4	675	1,6	6.052	14,6	6.232	15,0
2006	46.802	1.335	2,9	2.231	4,8	11.263	24,1	9.928	21,2	-116	-0,2	826	1,8	6.895	14,7	7.011	15,0
2007	51.008	1.325	2,6	2.187	4,3	13.631	26,7	12.305	24,1	-137	-0,3	778	1,5	8.490	16,6	8.627	16,9
2008	61.763	347	0,6	1.052	1,7	22.108	35,8	21.761	35,2	-544	-0,9	228	0,4	13.845	22,4	14.389	23,3
2009	62.520	-2.232	-3,6	-1.883	-3,0	18.378	29,4	20.610	33,0	-2.635	-4,2	-2.161	-3,5	11.583	18,5	14.218	22,7
2010	69.555	-944	-1,4	-531	-0,8	23.178	33,3	24.123	34,7	-1.237	-1,8	-685	-1,0	14.404	20,7	15.641	22,5
2011	79.277	-100	-0,1	402	0,5	31.190	39,3	31.290	39,5	-1.236	-1,6	-563	-0,7	17.198	21,7	18.435	23,3
2012	87.925	-824	-0,9	-172	-0,2	34.570	39,3	35.394	40,3	-1.717	-2,0	-889	-1,0	19.523	22,2	21.240	24,2
2013	95.130	-4.348	-4,6	-3.377	-3,5	37.260	39,2	41.607	43,7	-5.461	-5,7	-4.293	-4,5	20.400	21,4	25.861	27,2
2014	101.726	-5.314	-5,2	-4.291	-4,2	39.032	38,4	44.346	43,6	-6.413	-6,3	-5.016	-4,9	20.381	20,0	26.794	26,3
2015	99.290	-5.096	-5,1	-3.728	-3,8	33.581	33,8	38.677	39,0	-3.805	-3,8	-2.045	-2,1	20.344	20,5	24.149	24,3
2016	98.614	-7.314	-7,4	-5.753	-5,8	30.314	30,7	37.628	38,2	-5.548	-5,6	-3.609	-3,7	18.556	18,8	24.103	24,4
2017	103.057	-5.468	-5,3	-3.259	-3,2	32.741	31,8	38.209	37,1	-6.140	-6,0	-3.660	-3,6	18.170	17,6	24.310	23,6
Información trimestral (fin de período)																	
2010-I	16.763	911	5,4	969	5,8	5.809	34,7	4.898	29,2	-1.156	-6,9	-970	-5,8	3.436	20,5	4.591	27,4
2010-II	17.071	-23	-0,1	115	0,7	5.875	34,4	5.897	34,5	712	4,2	769	4,5	3.547	20,8	2.835	16,6
2010-III	17.429	-354	-2,0	-279	-1,6	5.481	31,4	5.835	33,5	-388	-2,2	-211	-1,2	3.575	20,5	3.962	22,7
2010-IV	18.293	-1.479	-8,1	-1.336	-7,3	6.014	32,9	7.493	41,0	149	0,8	216	1,2	3.847	21,0	3.697	20,2
2011-I	18.923	451	2,4	528	2,8	6.991	36,9	6.539	34,6	-1.530	-8,1	-1.279	-6,8	3.617	19,1	5.147	27,2
2011-II	19.728	778	3,9	940	4,8	8.211	41,6	7.433	37,7	836	4,2	912	4,6	4.819	24,4	3.983	20,2
2011-III	19.968	294	1,5	380	1,9	7.892	39,5	7.597	38,0	-121	-0,6	125	0,6	4.310	21,6	4.431	22,2
2011-IV	20.657	-1.624	-7,9	-1.446	-7,0	8.096	39,2	9.721	47,1	157	0,8	236	1,1	4.452	21,6	4.295	20,8
2012-I	21.623	1.047	4,8	1.170	5,4	8.555	39,6	7.508	34,7	-911	-4,2	-638	-3,0	4.815	22,3	5.726	26,5
2012-II	21.909	910	4,2	1.124	5,1	9.220	42,1	8.310	37,9	1.122	5,1	1.245	5,7	5.786	26,4	4.664	21,3
2012-III	22.107	-84	-0,4	50	0,2	8.616	39,0	8.699	39,4	-451	-2,0	-181	-0,8	4.559	20,6	5.010	22,7
2012-IV	22.286	-2.698	-12,1	-2.516	-11,3	8.179	36,7	10.877	48,8	-521	-2,3	-404	-1,8	4.364	19,6	4.885	21,9
2013-I	23.020	-23	-0,1	145	0,6	8.794	38,2	8.817	38,3	-1.727	-7,5	-1.410	-6,1	4.953	21,5	6.681	29,0
2013-II	23.441	-18	-0,1	290	1,2	9.530	40,7	9.547	40,7	110	0,5	277	1,2	5.396	23,0	5.286	22,5
2013-III	24.239	-431	-1,8	-255	-1,1	9.716	40,1	10.147	41,9	-837	-3,5	-431	-1,8	5.039	20,8	5.876	24,2
2013-IV	24.430	-3.876	-15,9	-3.557	-14,6	9.220	37,7	13.096	53,6	-1.315	-5,4	-1.131	-4,6	5.012	20,5	6.326	25,9
2014-I	24.831	-12	0,0	224	0,9	9.235	37,2	9.247	37,2	-3.291	-13,3	-2.879	-11,6	5.082	20,5	8.373	33,7
2014-II	25.543	803	3,1	1.032	4,0	10.781	42,2	9.978	39,1	144	0,6	390	1,5	5.649	22,1	5.506	21,6
2014-III	25.943	-1.357	-5,2	-1.141	-4,4	9.415	36,3	10.772	41,5	-1.237	-4,8	-837	-3,2	4.710	18,2	5.948	22,9
2014-IV	25.409	-4.749	-18,7	-4.405	-17,3	9.601	37,8	14.349	56,5	-1.841	-7,2	-1.598	-6,3	4.939	19,4	6.780	26,7
2015-I	25.053	-132	-0,5	186	0,7	8.311	33,2	8.444	33,7	-501	-1,4	-2.994	-12,0	5.059	20,2	8.561	34,2
2015-II	25.086	-280	-1,1	63	0,2	9.537	38,0	9.817	39,1	161	0,6	497	2,0	5.518	22,0	5.357	21,4
2015-III	24.780	-210	-0,8	147	0,6	8.672	35,0	8.882	35,8	-693	-2,8	-173	-0,7	5.433	21,9	6.126	24,7
2015-IV	24.372	-4.473	-18,4	-4.124	-16,9	7.061	29,0	11.534	47,3	-1.086	-4,5	-704	-2,9	4.334	17,8	5.419	22,2
2016-I	24.276	-883	-3,6	-522	-2,1	7.205	29,7	8.088	33,3	-3.026	-12,5	-2.505	-10,3	4.221	17,4	7.247	29,9
2016-II	24.636	-951	-3,9	-580	-2,4	7.232	29,4	8.183	33,2	-304	-1,2	93	0,4	4.554	18,5	4.858	19,7
2016-III	24.741	-1.746	-7,1	-1.353	-5,5	7.552	30,5	9.298	37,6	-374	-1,5	156	0,6	4.831	19,5	5.205	21,0
2016-IV	24.960	-3.734	-15,0	-3.298	-13,2	8.325	33,4	12.058	48,3	-1.047	-4,2	-629	-2,5	4.950	19,8	5.996	24,0
2017-I	25.420	-715	-2,8	-141	-0,6	8.339	32,8	9.055	35,6	-3.583	-14,1	-2.990	-11,8	4.461	17,5	8.044	31,6
2017-II	25.716	-535	-2,1	-48	-0,2	8.523	33,1	9.058	35,2	-646	-2,5	-60	-0,2	4.950	19,2	5.596	21,8
2017-III	25.695	-813	-3,2	-224	-0,9	7.904	30,8	8.717	33,9	-1.192	-4,6	-571	-2,2	4.386	17,1	5.577	21,7
2017- VI	26.225	-3.405	-13,0	-2.846	-10,9	7.974	30,4	11.379	43,4	-636	-2,4	-43	-0,2	4.373	16,7	5.009	19,1

Fuente: Banco Central del Ecuador (BCE).

1/ Incluye recursos de los Fondos Cuenta Especial de Reactivación Productiva y Social (CEREPS), Fondo Ecuatoriano de Inversión en los Sectores Energético e Hidrocarburo (FEISEH) hasta abril 2008 y se incluye desde enero 2008 fondos del Cuenta de Financiamiento Deficitaria de Derivados (CFDD).

2/ Incluye impuestos a consumos especiales, circulación de capitales, vehículos, a la salida de divisas.

3/ Los registros de gastos corresponden a valores devengados.

3/ A partir del 2008, incluye financiamiento Cuenta de Financiamiento Deficitaria de Derivados (CFDD) con ingresos petroleros.

<https://www.bce.fin.ec/index.php/component/k2/item/765>

Cuadro 8.1 Ingresos del Sector Público No Financiero (SPNF)

Periodo	PIB Nominal (Millones de US\$)	Ingresos totales (Millones de US\$)		Ingresos petroleros (Millones de US\$)		Ingresos no petroleros (Millones de US\$)												Superávit operacional de empresas públicas no financieras	
		Total	% PIB	Total 1/	% PIB	Total	% PIB	IVA	% PIB	Renta	% PIB	Aranceles	% PIB	Contribuciones Seguridad Social	% PIB	Otros 2/	% PIB	Total	% PIB
Información anual (fin de periodo)																			
2003	32.433	6.910	21,3	1.664	5,1	5.156	15,9	1.737	5,4	736	2,3	396	1,2	900	2,8	1.388	4,3	91	0,3
2004	36.592	8.176	22,3	2.115	5,8	5.825	15,9	1.887	5,2	880	2,4	470	1,3	1.024	2,8	1.565	4,3	236	0,6
2005	41.507	9.146	22,0	2.212	5,3	6.871	16,6	2.167	5,2	1.186	2,9	561	1,4	1.109	2,7	1.848	4,5	64	0,2
2006	46.802	11.263	24,1	3.235	6,9	8.333	17,8	2.445	5,4	1.453	3,1	638	1,4	1.556	3,3	2.242	4,8	-306	-0,7
2007	51.008	13.631	26,7	3.318	6,5	9.463	18,6	2.753	5,2	1.689	3,3	700	1,4	1.792	3,5	2.529	5,0	850	1,7
2008	61.763	22.108	35,8	8.675	14,0	12.540	20,3	3.116	5,0	2.369	3,8	816	1,3	2.097	3,4	4.142	6,7	893	1,4
2009	62.520	18.378	29,4	5.212	8,3	12.373	19,8	3.288	5,3	2.518	4,0	951	1,5	2.061	3,3	3.556	5,7	794	1,3
2010	69.555	23.178	33,3	7.845	11,3	13.987	20,1	3.759	5,4	2.353	3,4	1.153	1,7	2.541	3,7	4.181	6,0	1.346	1,9
2011	79.277	31.190	39,3	12.935	16,3	16.489	20,8	4.200	5,3	3.030	3,8	1.156	1,5	3.971	5,0	4.132	5,2	1.766	2,2
2012	87.925	34.570	39,3	12.220	13,9	19.783	22,5	5.415	6,2	3.313	3,8	1.261	1,4	4.756	5,4	5.038	5,7	2.567	2,9
2013	95.130	37.260	39,2	11.433	12,0	22.630	23,8	6.056	6,4	3.847	4,0	1.352	1,4	4.547	4,8	6.838	7,2	3.196	3,4
2014	101.726	39.032	38,4	10.906	10,7	23.939	23,5	6.376	6,4	4.161	4,1	1.357	1,3	4.718	4,6	7.328	7,2	4.187	4,1
2015	99.290	33.581	33,8	6.346	6,4	25.937	26,1	6.352	6,4	4.734	4,8	2.026	2,0	5.052	5,1	7.773	7,8	1.298	1,3
2016	98.614	30.314	30,7	5.402	5,5	24.294	24,6	5.400	5,5	3.640	3,7	1.633	1,7	4.741	4,8	8.881	9,0	618	0,6
2017	103.057	32.741	31,8	5.869	5,7	25.287	24,5	5.979	5,8	3.764	3,7	1.468	1,4	5.415	5,3	8.662	8,4	1.585	1,5
Información trimestral (fin de periodo)																			
2010-I	16.763	5.809	34,7	1.924	11,5	3.543	21,1	1.008	6,0	475	2,8	263	1,6	725	4,3	1.072	6,4	341	2,0
2010-II	17.071	5.875	34,4	2.012	11,8	3.610	21,1	943	5,5	751	4,6	299	1,8	611	3,6	975	5,7	253	1,5
2010-III	17.429	5.481	31,4	1.884	10,8	3.321	19,1	847	4,9	680	3,7	290	1,7	592	3,4	941	5,4	275	1,6
2010-IV	18.293	6.014	32,9	2.025	11,1	3.513	19,2	960	5,3	447	2,4	300	1,6	612	3,3	1.193	6,5	477	2,6
2011-I	18.923	6.991	36,9	2.917	15,4	3.628	19,2	928	4,9	684	3,6	250	1,3	834	4,4	933	4,9	445	2,4
2011-II	19.728	8.211	41,6	3.493	17,7	4.335	22,0	1.004	5,1	1.058	5,4	286	1,5	1.008	5,1	979	5,0	383	1,9
2011-III	19.968	7.892	39,5	3.301	16,5	4.128	20,7	1.025	5,1	724	3,6	299	1,5	1.107	5,5	973	4,9	462	2,3
2011-IV	20.657	8.096	39,2	3.223	15,6	4.397	21,3	1.243	6,0	565	2,7	320	1,6	1.022	4,9	1.247	6,0	476	2,3
2012-I	21.623	8.555	39,6	3.094	14,3	4.594	21,2	1.323	6,1	693	3,2	293	1,4	1.126	5,2	1.158	5,4	867	4,0
2012-II	21.909	9.220	42,1	3.726	17,0	5.183	23,7	1.297	5,9	1.214	5,5	311	1,4	1.165	5,3	1.195	5,5	311	1,4
2012-III	22.107	8.616	39,0	2.891	13,1	4.987	22,6	1.363	6,2	781	3,5	337	1,5	1.294	5,9	1.213	5,5	738	3,3
2012-IV	22.286	8.179	36,7	2.510	11,3	5.019	22,5	1.431	6,4	625	2,8	320	1,4	1.171	5,3	1.472	6,6	650	2,9
2013-I	23.020	8.794	38,2	2.941	12,8	5.178	22,5	1.501	6,5	789	3,4	313	1,4	1.013	4,4	1.563	6,8	674	2,9
2013-II	23.441	9.530	40,7	2.704	11,5	6.058	25,8	1.493	6,4	1.361	5,8	342	1,5	1.130	4,8	1.731	7,4	768	3,3
2013-III	24.239	9.716	40,1	3.087	12,7	5.645	23,3	1.520	6,3	962	4,0	342	1,4	1.125	4,6	1.696	7,0	983	4,1
2013-IV	24.430	9.220	37,7	2.701	11,1	5.749	23,5	1.542	6,3	736	3,0	354	1,5	1.278	5,2	1.839	7,5	771	3,2
2014-I	24.831	9.235	37,2	2.701	10,9	5.519	22,2	1.579	6,4	853	3,4	287	1,2	1.144	4,6	1.657	6,7	1.015	4,1
2014-II	25.543	10.781	42,2	3.203	12,5	6.386	25,0	1.539	6,0	1.470	5,8	340	1,3	1.206	4,7	1.831	7,2	1.192	4,7
2014-III	25.943	9.415	36,3	2.593	10,0	5.783	22,3	1.594	6,1	1.041	4,0	343	1,3	1.000	3,9	1.805	7,0	1.039	4,0
2014-IV	25.409	9.601	37,8	2.409	9,5	6.251	24,6	1.664	6,5	796	3,1	388	1,5	1.368	5,4	2.035	8,0	941	3,7
2015-I	25.053	8.311	33,2	1.507	6,0	6.398	25,5	1.803	7,2	920	3,7	407	1,6	1.184	4,7	2.084	8,3	407	1,6
2015-II	25.086	9.537	38,0	1.816	7,2	7.196	28,7	1.542	6,1	1.617	6,4	546	2,2	1.461	5,8	2.029	8,1	525	2,1
2015-III	24.780	8.672	35,0	1.733	7,0	6.644	26,8	1.553	6,3	1.491	6,0	561	2,3	1.215	4,9	1.823	7,4	295	1,2
2015-IV	24.372	7.061	29,0	1.290	5,3	5.700	23,4	1.455	6,0	706	2,9	512	2,1	1.191	4,9	1.837	7,5	71	0,3
2016-I	24.276	7.205	29,7	1.355	5,6	5.714	23,5	1.396	5,8	828	3,4	376	1,5	1.294	5,3	1.819	7,5	136	0,6
2016-II	24.636	7.232	29,4	1.173	4,8	5.934	24,1	1.229	5,0	370	1,5	1.011	4,1	1.011	4,1	2.055	8,3	125	0,5
2016-III	24.741	7.552	30,5	1.274	5,1	6.070	24,5	1.308	5,3	869	3,5	415	1,7	1.180	4,8	2.297	9,3	208	0,8
2016-IV	24.960	8.325	33,4	1.599	6,4	6.577	26,3	1.426	5,7	713	2,9	472	1,9	1.256	5,0	2.710	10,9	149	0,6
2017-I	25.420	8.339	32,8	1.303	5,1	6.410	25,2	1.527	6,0	798	3,1	391	1,5	1.565	6,2	2.129	8,4	626	2,5
2017-II	25.716	8.523	33,1	1.435	5,6	6.759	26,3	1.446	5,6	1.351	5,3	341	1,3	1.316	5,1	2.305	9,0	329	1,3
2017-III	25.695	7.904	30,8	1.497	5,8	6.009	23,4	1.477	5,7	887	3,5	355	1,4	1.305	5,1	1.986	7,7	398	1,5
2017- VI	26.225	7.974	30,4	1.634	6,2	6.108	23,3	1.529	5,8	728	2,8	381	1,5	1.229	4,7	2.242	8,5	232	0,9

Fuente: Banco Central del Ecuador (BCE).

1/ Incluye recursos de los Fondos Cuenta Especial de Reactivación Productiva y Social (CEREPS), Fondo Ecuatoriano de Inversión en los Sectores Energético e Hidrocarburo (FEISEH) hasta abril 2008 y se incluye desde enero 2008 fondos del Cuenta de Financiación Deficitaria de Derivados (CFDD).

2/ Incluye impuestos a consumos especiales, circulación de capitales, vehículos, a la salida de divisas.

<https://www.bce.fin.ec/index.php/component/k2/item/765>

Cuadro 8.2 Gastos del Sector Público No Financiero (SPNF)

Periodo	PIB Nominal (Millones de US\$)	Gastos totales (Millones de US\$)		Gastos corrientes (Millones de US\$)												Gastos totales (Millones de US\$)	
		Total	% PIB	Total	% PIB	Sueldos	% PIB	Compra de bienes y servicios	% PIB	Prestaciones de Seguridad Social	% PIB	Intereses	% PIB	Otros gastos corrientes 1/	% PIB	Total	% PIB
Información anual (fin de periodo)																	
2003	32.433	6.587	20,3	5.126	15,8	2.289	7,1	948	2,9	516	1,6	820	2,5	553	1,7	1.460	4,5
2004	36.592	7.493	20,5	5.885	16,1	2.586	7,1	1.033	2,8	666	1,8	797	2,2	804	2,2	1.608	4,4
2005	41.507	8.880	21,4	7.049	17,0	2.907	7,0	1.138	2,7	1.184	2,9	807	1,9	1.014	2,4	1.831	4,4
2006	46.802	9.928	21,2	7.985	17,1	3.162	6,8	1.507	3,2	1.226	2,6	896	1,9	1.194	2,6	1.943	4,2
2007	51.008	12.305	24,1	8.961	17,6	3.693	7,2	1.576	3,1	1.276	2,5	862	1,7	1.555	3,0	3.344	6,6
2008	61.763	21.761	35,2	14.760	23,9	4.870	7,9	2.087	3,4	1.563	2,5	705	1,1	5.536	9,0	7.001	11,3
2009	62.520	20.610	33,0	13.930	22,3	5.929	9,5	1.924	3,1	1.875	3,0	349	0,6	3.853	6,2	6.680	10,7
2010	69.555	24.123	34,7	16.905	24,3	6.786	9,8	2.090	3,0	2.245	3,2	413	0,6	5.371	7,7	7.217	10,4
2011	79.277	31.290	39,5	21.943	27,7	7.265	9,2	2.543	3,2	3.205	4,0	502	0,6	8.428	10,6	9.348	11,8
2012	87.925	35.394	40,3	24.431	27,8	8.345	9,5	3.473	3,9	3.335	3,8	652	0,7	8.626	9,8	10.963	12,5
2013	95.130	41.607	43,7	26.977	28,4	8.896	9,4	4.435	4,7	3.410	3,6	971	1,0	9.265	9,7	14.631	15,4
2014	101.726	44.346	43,6	28.992	28,5	9.478	9,3	5.328	5,2	3.665	3,6	1.024	1,0	9.497	9,3	15.354	15,1
2015	99.290	38.677	39,0	27.483	27,7	9.904	10,0	5.111	5,1	4.216	4,2	1.368	1,4	6.884	6,9	11.194	11,3
2016	98.614	37.628	38,2	26.604	27,0	10.014	10,2	4.684	4,7	4.655	4,7	1.561	1,6	5.691	5,8	11.024	11,2
2017	103.057	38.209	37,1	28.460	27,6	10.365	10,1	5.056	4,9	4.999	4,9	2.209	2,1	5.831	5,7	9.748	9,5
Información trimestral (fin de periodo)																	
2010-I	16.763	4.898	29,2	3.859	23,0	1.543	9,2	388	2,3	518	3,1	57	0,3	1.352	8,1	1.039	6,2
2010-II	17.071	5.897	34,5	3.937	23,1	1.522	8,9	443	2,6	518	3,0	138	0,8	1.316	7,7	1.960	11,5
2010-III	17.429	5.835	33,5	4.028	23,1	1.622	9,3	547	3,1	573	3,3	75	0,4	1.211	6,9	1.807	10,4
2010-IV	18.293	7.493	41,0	5.082	27,8	2.099	11,5	712	3,9	636	3,5	143	0,8	1.492	8,2	2.411	13,2
2011-I	18.923	6.539	34,6	4.589	24,3	1.547	8,2	468	2,5	744	3,9	77	0,4	1.754	9,3	1.950	10,3
2011-II	19.728	7.433	37,7	5.499	27,9	1.779	9,0	602	3,0	769	3,9	162	0,8	2.188	11,1	1.934	9,8
2011-III	19.968	7.597	38,0	5.495	27,5	1.766	8,8	631	3,2	878	4,4	86	0,4	2.134	10,7	2.103	10,5
2011-IV	20.657	9.721	47,1	6.360	30,8	2.173	10,5	843	4,1	814	3,9	178	0,9	2.352	11,4	3.361	16,3
2012-I	21.623	7.508	34,7	5.325	24,6	1.888	8,7	697	3,2	698	3,2	123	0,6	1.920	8,9	2.182	10,1
2012-II	21.909	8.310	37,9	5.960	27,2	1.875	8,6	877	4,0	771	3,5	214	1,0	2.223	10,1	2.350	10,7
2012-III	22.107	8.699	39,4	5.999	27,1	2.012	9,1	873	3,9	802	3,6	134	0,6	2.178	9,9	2.701	12,2
2012-IV	22.286	10.877	48,8	7.147	32,1	2.571	11,5	1.027	4,6	1.063	4,8	182	0,8	2.305	10,3	3.730	16,7
2013-I	23.020	8.817	38,3	6.139	26,7	2.047	8,9	867	3,8	781	3,4	169	0,7	2.274	9,9	2.679	11,6
2013-II	23.441	9.547	40,7	6.484	27,7	2.003	8,5	1.051	4,5	814	3,5	307	1,3	2.309	9,8	3.063	13,1
2013-III	24.239	10.147	41,9	6.535	27,0	2.167	8,9	1.097	4,5	806	3,3	176	0,7	2.289	9,4	3.612	14,9
2013-IV	24.430	13.096	53,6	7.819	32,0	2.679	11,0	1.420	5,8	1.009	4,1	319	1,3	2.392	9,8	5.277	21,6
2014-I	24.831	9.247	37,2	6.066	24,4	2.079	8,4	658	2,6	838	3,4	235	0,9	2.256	9,1	3.180	12,8
2014-II	25.543	9.978	39,1	6.642	26,0	2.076	8,1	1.000	3,9	815	3,2	229	0,9	2.523	9,9	3.336	13,1
2014-III	25.943	10.772	41,5	7.020	27,1	2.359	9,1	1.202	4,6	935	3,6	216	0,8	2.307	8,9	3.752	14,5
2014-IV	25.409	14.349	56,5	9.264	36,5	2.965	11,7	2.468	9,7	1.077	4,2	344	1,4	2.411	9,5	5.086	20,0
2015-I	25.053	8.444	33,7	5.945	23,7	2.224	8,9	767	3,1	957	3,8	318	1,3	1.680	6,7	2.498	10,0
2015-II	25.086	9.817	39,1	6.697	26,7	2.308	9,2	1.245	5,0	990	3,9	343	1,4	1.811	7,2	3.121	12,4
2015-III	24.780	8.882	35,8	6.867	27,7	2.455	9,9	1.255	5,1	1.068	4,3	358	1,4	1.732	7,0	2.014	8,1
2015-IV	24.372	11.534	47,3	7.974	32,7	2.918	12,0	1.845	7,6	1.201	4,9	350	1,4	1.660	6,8	3.560	14,6
2016-I	24.276	8.088	33,3	6.269	25,8	2.349	9,7	919	3,8	1.075	4,4	361	1,5	1.565	6,4	1.819	7,5
2016-II	24.636	8.183	33,2	6.251	25,4	2.355	9,6	1.186	4,8	1.046	4,2	371	1,5	1.293	5,2	1.932	7,8
2016-III	24.741	9.298	37,6	6.421	26,0	2.435	9,8	1.163	4,7	1.186	4,8	393	1,6	1.244	5,0	2.877	11,6
2016-IV	24.960	12.058	48,3	7.662	30,7	2.874	11,5	1.417	5,7	1.347	5,4	436	1,7	1.589	6,4	4.396	17,6
2017-I	25.420	9.055	35,6	6.636	26,1	2.414	9,5	1.059	4,2	1.182	4,7	574	2,3	1.406	5,5	2.418	9,5
2017-II	25.716	9.058	35,2	6.924	26,9	2.444	9,5	1.342	5,2	1.171	4,6	487	1,9	1.480	5,8	2.134	8,3
2017-III	25.695	8.717	33,9	6.975	27,1	2.529	9,8	1.199	4,7	1.257	4,9	589	2,3	1.401	5,5	1.743	6,8
2017- VI	26.225	11.379	43,4	7.925	30,2	2.979	11,4	1.456	5,6	1.388	5,3	559	2,1	1.543	5,9	3.454	13,2

Fuente: Banco Central del Ecuador (BCE).

1/ A partir del 2008, incluye financiamiento Cuenta de Financiamiento Deficitaria de Derivados (CFDD) con ingresos petroleros.

<https://www.bce.fin.ec/index.php/component/k2/item/765>

Cuadro 8.3 Ingresos del Presupuesto General del Estado (PGE)

Periodo	Ingresos totales (US\$ Millones)		Ingresos petroleros (US\$ Millones)		Ingresos no tributarios (US\$ Millones)										Ingresos no tributarios (US\$ Millones)		Transferencias (US\$ Millones)		
	PIB Nominal (Millones US\$)	Total	% PIB	Totales	% PIB	Total	% PIB	IVA	% PIB	Renta	% PIB	Aranceles	% PIB	Otros impuestos 1/	% PIB	Total	% PIB	Total	% PIB
Información anual (fin de periodo)																			
2003	32.433	4.771	14,7	1.561	4,8	2.789	8,6	1.583	4,9	592	1,8	382	1,2	232	0,7	375	1,2	45	0,1
2004	36.592	5.179	14,2	1.558	4,3	3.166	8,7	1.720	4,7	702	1,9	454	1,2	290	0,8	445	1,2	10	0,0
2005	41.507	6.052	14,6	1.567	3,8	3.741	9,0	1.975	4,8	937	2,3	547	1,3	283	0,7	356	0,9	387	0,9
2006	46.802	6.895	14,7	1.719	3,7	4.244	9,1	2.228	4,8	1.068	2,3	618	1,3	329	0,7	453	1,0	480	1,0
2007	51.008	8.490	16,6	1.764	3,5	4.749	9,3	2.509	4,9	1.268	2,5	679	1,3	294	0,6	505	1,0	1.471	2,9
2008	61.763	13.845	22,4	4.642	7,5	6.612	10,7	2.836	4,6	2.369	3,8	789	1,3	617	1,0	972	1,6	1.618	2,6
2009	62.520	11.583	18,5	2.455	3,9	7.257	11,6	3.019	4,8	2.518	4,0	923	1,5	797	1,3	752	1,2	1.119	1,8
2010	69.555	14.404	20,7	4.411	6,3	8.804	12,7	3.896	5,6	2.353	3,4	1.153	1,7	1.402	2,0	830	1,2	359	0,5
2011	79.277	17.198	21,7	5.971	7,5	9.765	12,3	4.200	5,3	3.030	3,8	1.156	1,5	1.379	1,7	1.210	1,5	252	0,3
2012	87.925	19.523	22,2	6.086	6,9	12.255	13,9	5.415	6,2	3.313	3,8	1.261	1,4	2.266	2,6	1.128	1,3	54	0,1
2013	95.130	20.400	21,4	4.677	4,9	13.668	14,4	6.056	6,4	3.847	4,0	1.352	1,4	2.412	2,5	1.961	2,1	95	0,1
2014	101.726	20.381	20,0	3.765	3,7	14.460	14,2	6.376	6,3	4.161	4,1	1.357	1,3	2.567	2,5	2.061	2,0	95	0,1
2015	99.290	20.344	20,5	2.264	2,3	15.588	15,7	6.352	6,4	4.734	4,8	2.026	2,0	2.476	2,5	2.021	2,0	471	0,5
2016	98.614	18.556	18,8	2.003	2,0	14.017	14,2	5.400	5,5	3.640	3,7	1.633	1,7	3.345	3,4	2.152	2,2	383	0,4
2017	103.057	18.170	17,6	1.676	1,6	14.078	13,7	5.979	5,8	3.764	3,7	1.468	1,4	2.868	2,8	2.098	2,0	318	0,3
Información trimestral (fin de periodo)																			
2010-I	16.763	3.436	20,5	981	5,9	2.141	12,8	1.041	6,2	475	2,8	263	1,6	361	2,2	129	0,8	185	1,1
2010-II	17.071	3.547	20,8	961	5,6	2.391	14,0	980	5,7	781	4,6	299	1,8	331	1,9	185	1,1	10	0,1
2010-III	17.429	3.575	20,5	1.179	6,8	2.174	12,5	881	5,1	650	3,7	290	1,7	353	2,0	212	1,2	10	0,1
2010-IV	18.293	3.847	21,0	1.291	7,1	2.097	11,5	993	5,4	447	2,4	300	1,6	357	2,0	304	1,7	155	0,8
2011-I	18.923	3.617	19,1	1.158	6,1	2.214	11,7	928	4,9	684	3,6	250	1,3	352	1,9	233	1,2	12	0,1
2011-II	19.728	4.819	24,4	1.751	8,9	2.677	13,6	1.004	5,1	1.058	5,4	286	1,5	329	1,7	270	1,4	122	0,6
2011-III	19.968	4.310	21,6	1.643	8,2	2.375	11,9	1.025	5,1	724	3,6	300	1,5	327	1,6	280	1,4	12	0,1
2011-IV	20.657	4.452	21,6	1.419	6,9	2.499	12,1	1.243	6,0	565	2,7	320	1,6	370	1,8	427	2,1	107	0,5
2012-I	21.623	4.815	22,3	1.754	8,1	2.848	13,2	1.323	6,1	693	3,2	293	1,4	538	2,5	213	1,0	0	0,0
2012-II	21.909	5.786	26,4	2.124	9,7	3.377	15,4	1.297	5,9	1.214	5,5	311	1,4	555	2,5	285	1,3	0	0,0
2012-III	22.107	4.559	20,6	1.245	5,6	3.046	13,8	1.363	6,2	781	3,5	337	1,5	565	2,6	269	1,2	0	0,0
2012-IV	22.286	4.364	19,6	965	4,3	2.984	13,4	1.431	6,4	625	2,8	320	1,4	608	2,7	362	1,6	54	0,2
2013-I	23.020	4.953	21,5	1.256	5,5	3.230	14,0	1.501	6,5	789	3,4	313	1,4	628	2,7	467	2,0	0	0,0
2013-II	23.441	5.396	23,0	1.087	4,6	3.793	16,2	1.493	6,4	1.361	5,8	342	1,5	596	2,5	451	1,9	65	0,3
2013-III	24.239	5.039	20,8	1.118	4,6	3.425	14,1	1.520	6,3	962	4,0	342	1,4	601	2,5	466	1,9	30	0,1
2013-IV	24.430	5.012	20,5	1.216	5,0	3.219	13,2	1.542	6,3	736	3,0	354	1,5	587	2,4	577	2,4	0	0,0
2014-I	24.831	5.082	20,5	1.264	5,1	3.358	13,5	1.579	6,4	853	3,4	287	1,2	640	2,6	435	1,8	25	0,1
2014-II	25.543	5.649	22,1	1.115	4,4	3.946	15,4	1.539	6,0	1.470	5,8	340	1,3	596	2,3	531	2,1	57	0,2
2014-III	25.943	4.710	18,2	575	2,2	3.616	13,9	1.594	6,1	1.041	4,0	343	1,3	638	2,5	519	2,0	0	0,0
2014-IV	25.409	4.939	19,4	811	3,2	3.539	13,9	1.664	6,5	796	3,1	388	1,5	692	2,7	575	2,3	13	0,1
2015-I	25.053	5.059	20,2	511	2,0	3.829	15,3	1.803	7,2	920	3,7	407	1,6	700	2,8	427	1,7	292	1,2
2015-II	25.086	5.318	22,0	357	1,4	4.309	17,2	1.542	6,1	1.617	6,4	546	2,2	603	2,4	541	2,2	112	0,4
2015-III	24.780	5.433	21,9	633	2,6	4.259	17,2	1.553	6,3	1.491	6,0	551	2,3	653	2,6	504	2,0	38	0,2
2015-IV	24.372	4.334	17,8	563	2,3	3.192	13,1	1.455	6,0	706	2,9	512	2,1	520	2,1	550	2,3	29	0,1
2016-I	24.276	4.221	17,4	417	1,7	3.191	13,1	1.396	5,8	828	3,4	376	1,5	591	2,4	538	2,2	75	0,3
2016-II	24.636	4.554	18,5	419	1,7	3.569	14,5	1.269	5,2	1.229	5,0	370	1,5	700	2,8	432	1,8	134	0,5
2016-III	24.741	4.831	19,5	519	2,1	3.796	15,3	1.308	5,3	869	3,5	415	1,7	1.204	4,9	475	1,9	41	0,2
2016-IV	24.960	4.950	19,8	649	2,6	3.461	13,9	1.426	5,7	713	2,9	472	1,9	850	3,4	706	2,8	133	0,5
2017-I	25.420	4.461	17,5	454	1,8	3.517	13,8	1.527	6,0	798	3,1	391	1,5	801	3,2	447	1,8	43	0,2
2017-II	25.716	4.950	19,2	422	1,6	3.928	15,3	1.446	5,6	1.351	5,3	341	1,3	790	3,1	512	2,0	88	0,3
2017-III	25.695	4.386	17,1	420	1,6	3.346	13,0	1.477	5,7	887	3,5	355	1,4	627	2,4	492	1,9	128	0,5
2017-IV	26.225	4.373	16,7	380	1,5	3.287	12,5	1.529	5,8	728	2,8	381	1,5	649	2,5	647	2,5	59	0,2

Fuente: Banco Central del Ecuador (BCE).

1/ Incluye impuestos a consumos especiales, circulación de capitales, vehículos, a la salida de divisas.

2/ Los registros de gastos corresponden a valores devengados.

<https://www.bce.fin.ec/index.php/component/k2/item/765>

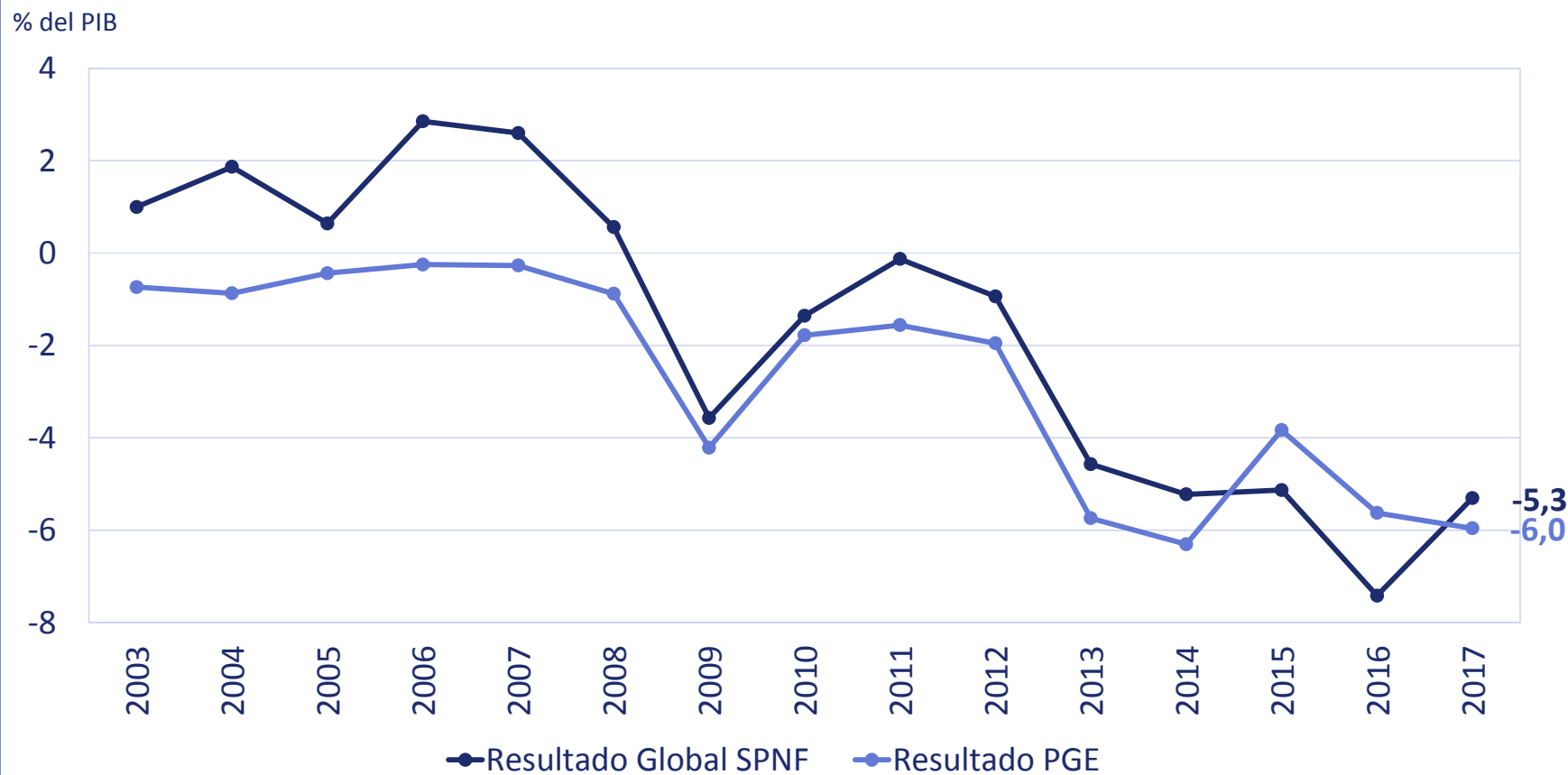
Cuadro 8.4 Gastos del Presupuesto General del Estado (PEG)

Periodo	PIB Nominal (Millones US\$)	Gastos totales (Millones de US\$)		Gastos corrientes (Millones de US\$)										Gasto de capital (Millones de US\$)			
		Total	% PIB	Total	% PIB	Sueldos	% PIB	Compra de bienes y servicios	% PIB	Intereses	% PIB	Otros gastos corrientes 3/	% PIB	Tranferencias	% PIB	Total	% PIB
Información anual (fin de período)																	
2003	32.433	5.010	15,4	3.693	11,4	1.864	5,7	329	1,0	827	2,5	257	0,8	416	1,3	1.317	4,1
2004	36.592	5.498	15,0	4.103	11,2	2.049	5,6	363	1,0	814	2,2	286	0,8	591	1,6	1.395	3,8
2005	41.507	6.232	15,0	4.720	11,4	2.299	5,5	355	0,9	855	2,1	489	1,2	722	1,7	1.512	3,6
2006	46.802	7.011	15,0	5.342	11,4	2.581	5,5	458	1,0	942	2,0	584	1,2	776	1,7	1.669	3,6
2007	51.008	8.627	16,9	6.000	11,8	2.914	5,7	537	1,1	915	1,8	833	1,6	800	1,6	2.627	5,2
2008	61.763	14.389	23,3	8.460	13,7	3.929	6,4	845	1,4	772	1,3	1.035	1,7	1.881	3,0	5.929	9,6
2009	62.520	14.218	22,7	8.934	14,3	4.708	7,5	824	1,3	474	0,8	966	1,5	1.962	3,1	5.284	8,5
2010	69.555	15.641	22,5	9.432	13,6	5.049	7,3	840	1,2	552	0,8	1.783	2,6	1.208	1,7	6.209	8,9
2011	79.277	18.435	23,3	10.399	13,1	6.466	8,2	1.279	1,6	673	0,8	983	1,2	998	1,3	8.035	10,1
2012	87.925	21.240	24,2	11.996	13,6	7.353	8,4	1.658	1,9	828	0,9	900	1,0	1.257	1,4	9.244	10,5
2013	95.130	25.861	27,2	14.307	15,0	7.897	8,3	2.035	2,1	1.169	1,2	1.696	1,8	1.511	1,6	11.554	12,1
2014	101.726	26.794	26,3	14.981	14,7	8.359	8,2	2.491	2,4	1.397	1,4	998	1,0	1.737	1,7	11.812	11,6
2015	99.290	24.149	24,3	14.484	14,6	8.761	8,8	2.409	2,4	1.759	1,8	691	0,7	863	0,9	9.665	9,7
2016	98.614	24.103	24,4	14.514	14,7	8.870	9,0	1.935	2,0	1.938	2,0	742	0,8	1.028	1,0	9.590	9,7
2017	103.057	24.310	23,6	15.629	15,2	9.140	8,9	2.139	2,1	2.481	2,4	715	0,7	1.155	1,1	8.681	8,4
Información trimestral (fin de período)																	
2010-I	16.763	2.835	16,9	2.062	12,3	1.157	6,9	118	0,7	57	0,3	488	2,9	242	1,4	773	4,6
2010-II	17.071	3.962	23,2	2.186	12,8	1.123	6,6	191	1,1	177	1,0	437	2,6	257	1,5	1.776	10,4
2010-III	17.429	3.697	21,2	2.194	12,6	1.205	6,9	217	1,2	67	0,4	390	2,2	315	1,8	1.504	8,6
2010-IV	18.293	5.147	28,1	2.991	16,3	1.564	8,5	315	1,7	251	1,4	467	2,6	394	2,2	2.156	11,8
2011-I	18.923	3.983	21,0	2.109	11,1	1.378	7,3	213	1,1	76	0,4	247	1,3	194	1,0	1.875	9,9
2011-II	19.728	4.431	22,5	2.637	13,4	1.602	8,1	324	1,6	246	1,2	231	1,2	235	1,2	1.794	9,1
2011-III	19.968	4.295	21,5	2.466	12,4	1.573	7,9	330	1,7	79	0,4	200	1,0	284	1,4	1.828	9,2
2011-IV	20.657	5.726	27,7	3.187	15,4	1.912	9,3	412	2,0	273	1,3	305	1,5	284	1,4	2.539	12,3
2012-I	21.623	4.664	21,6	2.552	11,8	1.659	7,7	276	1,3	123	0,6	231	1,1	263	1,2	2.112	9,8
2012-II	21.909	5.010	22,9	2.838	13,0	1.643	7,5	406	1,9	270	1,2	197	0,9	322	1,5	2.172	9,9
2012-III	22.107	4.885	22,1	2.855	12,9	1.777	8,0	400	1,8	117	0,5	228	1,0	333	1,5	2.030	9,2
2012-IV	22.286	6.681	30,0	3.752	16,8	2.274	10,2	575	2,6	318	1,4	245	1,1	339	1,5	2.929	13,1
2013-I	23.020	5.286	23,0	3.107	13,5	1.807	7,8	351	1,5	167	0,7	413	1,8	369	1,6	2.179	9,5
2013-II	23.441	5.876	25,1	3.429	14,6	1.775	7,6	514	2,2	406	1,7	398	1,7	336	1,4	2.447	10,4
2013-III	24.239	6.326	26,1	3.420	14,1	1.926	7,9	481	2,0	184	0,8	448	1,8	380	1,6	2.907	12,0
2013-IV	24.430	8.373	34,3	4.352	17,8	2.390	9,8	689	2,8	412	1,7	436	1,8	426	1,7	4.021	16,5
2014-I	24.831	5.506	22,2	3.193	12,9	1.827	7,4	389	1,6	247	1,0	335	1,3	395	1,6	2.313	9,3
2014-II	25.543	5.948	23,3	3.477	13,6	1.846	7,2	573	2,2	400	1,6	269	1,1	388	1,5	2.471	9,7
2014-III	25.943	6.780	26,1	3.613	13,9	2.083	8,0	639	2,5	243	0,9	215	0,8	433	1,7	3.167	12,2
2014-IV	25.409	8.561	33,7	4.699	18,5	2.603	10,2	889	3,5	507	2,0	180	0,7	520	2,0	3.862	15,2
2015-I	25.053	5.357	21,4	3.350	13,4	1.969	7,9	423	1,7	336	1,3	180	0,7	441	1,8	2.007	8,0
2015-II	25.086	6.126	24,4	3.465	13,8	2.036	8,1	591	2,4	519	2,1	179	0,7	140	0,6	2.661	10,6
2015-III	24.780	5.419	21,9	3.511	14,2	2.169	8,8	670	2,7	382	1,5	170	0,7	122	0,5	1.908	7,7
2015-IV	24.372	7.247	29,7	4.157	17,1	2.588	10,6	725	3,0	522	2,1	162	0,7	161	0,7	3.090	12,7
2016-I	24.276	4.858	20,0	3.169	13,1	2.085	8,6	298	1,2	397	1,6	197	0,8	192	0,8	1.689	7,0
2016-II	24.636	5.205	21,1	3.601	14,6	2.072	8,4	538	2,2	530	2,2	183	0,7	278	1,1	1.604	6,5
2016-III	24.741	5.996	24,2	3.499	14,1	2.162	8,7	485	2,0	418	1,7	176	0,7	258	1,0	2.497	10,1
2016-IV	24.960	8.044	32,2	4.245	17,0	2.552	10,2	614	2,5	593	2,4	186	0,7	300	1,2	3.800	15,2
2017-I	25.420	5.596	22,0	3.512	13,8	2.110	8,3	402	1,6	586	2,3	174	0,7	241	0,9	2.084	8,2
2017-II	25.716	5.577	21,7	3.742	14,6	2.158	8,4	563	2,2	621	2,4	177	0,7	224	0,9	1.835	7,1
2017-III	25.695	5.009	19,5	3.683	14,3	2.238	8,7	490	1,9	593	2,3	171	0,7	190	0,7	1.327	5,2
2017- VI	26.225	8.128	31,0	4.692	17,9	2.634	10,0	685	2,6	681	2,6	194	0,7	500	1,9	3.436	13,1

Fuente: Banco Central del Ecuador (BCE).

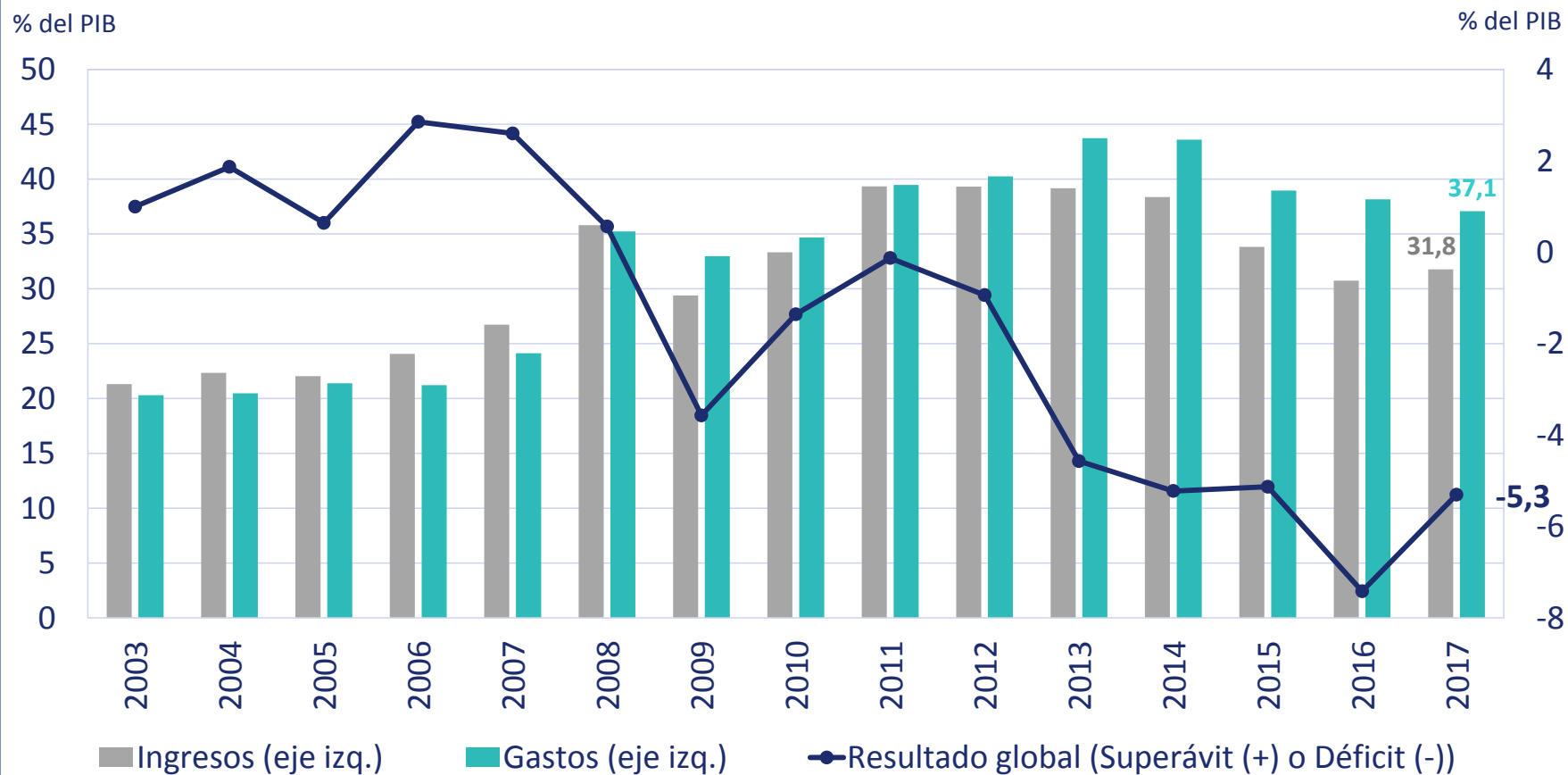
1/ Incluye recursos de los Fondos Cuenta Especial de Reactivación Productiva y Social (CEREPS), Fondo Ecuatoriano de Inversión en los Sectores Energético e Hidrocarbúrrifero (FEISEH) hasta abril 2008 y se incluye desde enero 2008 fondos del Cuenta de Financiamiento Deficitaria de Derivados (CFDD).
<https://www.bce.fin.ec/index.php/component/k2/item/765>

Gráfico 12. Sector Público No Financiero (SPNF): y Presupuesto General del Estado (PGE)



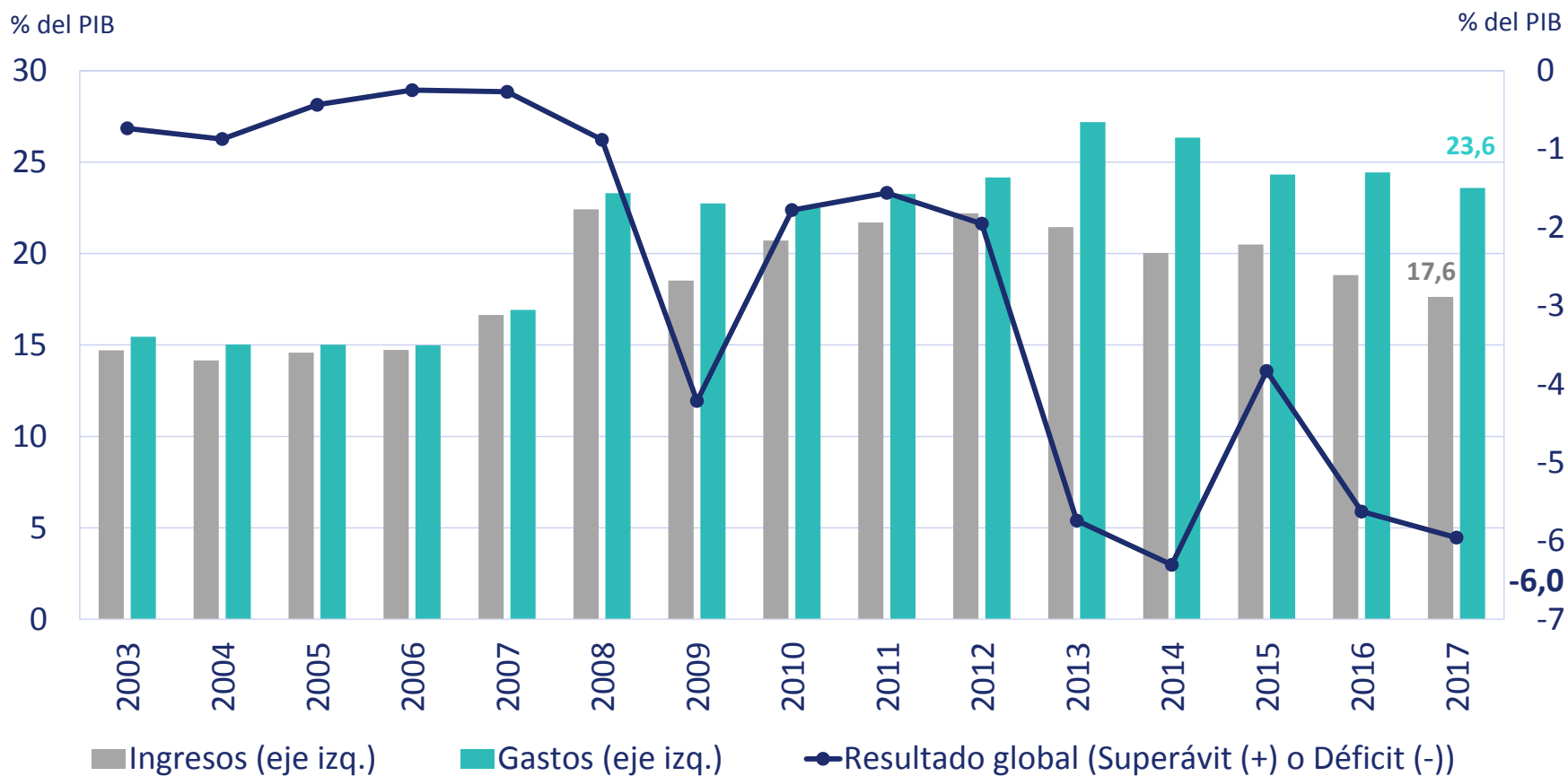
Fuente: Banco Central del Ecuador (BCE).

Gráfico 13. Sector Público No Financiero (SPNF): Ingresos, gastos y resultado global



Fuente: Banco Central del Ecuador (BCE).

Gráfico 14. Presupuestos General del Estado (PGE): Ingresos, gastos y resultado global



Fuente: Banco Central del Ecuador (BCE).



ECUADOR

Reporte de Estadísticas Económicas (REE)

Cuadro 9. Deuda Pública del Sector Público No Financiero (SPNF)

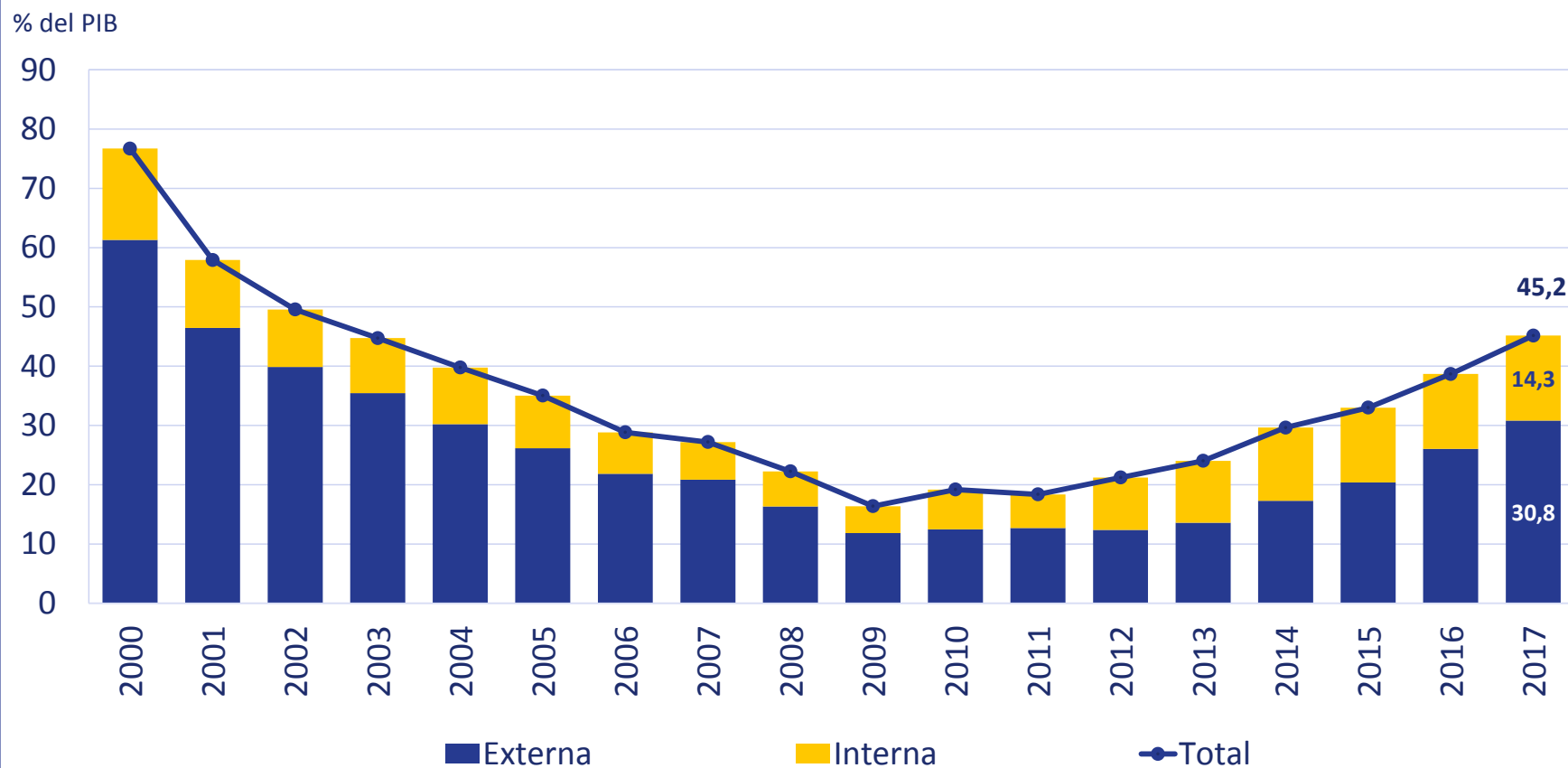
	Deuda pública total						Deuda pública consolidada					
	Total Millones de US\$	% del PIB	Externa Millones de US\$	% del PIB	Interna Millones de US\$	% del PIB	Total Millones de US\$	% del PIB	Externa Millones de US\$	% del PIB	Interna Millones de US\$	% del PIB
Información anual (fin de período)												
2000	14.053	77	11.229	61	2.824	15	11.930	65	11.229	61	701	4
2001	14.168	58	11.367	46	2.801	11	12.006	49	11.367	46	639	3
2002	14.149	50	11.377	40	2.771	10	12.022	42	11.377	40	644	2
2003	14.507	45	11.491	35	3.016	9	12.173	38	11.491	35	681	2
2004	14.549	39,8	11.060	30,2	3.489	9,5	11.751	32,1	11.060	30,2	691	1,9
2005	14.537	35,0	10.850	26,1	3.686	8,9	11.765	28,3	10.850	26,1	915	2,2
2006	13.493	28,8	10.215	21,8	3.278	7,0	10.748	23,0	10.215	21,8	534	1,1
2007	13.873	27,2	10.633	20,8	3.240	6,4	10.893	21,4	10.633	20,8	260	0,5
2008	13.734	22,2	10.089	16,3	3.645	5,9	10.332	16,7	10.089	16,3	243	0,4
2009	10.235	16,4	7.393	11,8	2.842	4,5	7.603	12,2	7.393	11,8	210	0,3
2010	13.337	19,2	8.672	12,5	4.665	6,7	8.927	12,8	8.672	12,5	256	0,4
2011	14.562	18,4	10.055	12,7	4.507	5,7	10.432	13,2	10.055	12,7	377	0,5
2012	18.652	21,2	10.872	12,4	7.781	8,8	11.526	13,1	10.872	12,4	654	0,7
2013	22.847	24,0	12.920	13,6	9.927	10,4	13.957	14,7	12.920	13,6	1.037	1,1
2014	30.140	29,6	17.582	17,3	12.558	12,3	18.679	18,4	17.582	17,3	1.097	1,1
2015	32.771	33,0	20.225	20,4	12.546	12,6	21.273	21,4	20.225	20,4	1.048	1,1
2016	38.137	38,7	25.679	26,0	12.457	12,6	26.811	27,2	25.679	26,0	1.131	1,1
2017	46.536	45,2	31.750	30,8	14.786	14,3	32.640	31,7	31.750	30,8	890	0,9
Información trimestral (fin de período)												
2010-I	10.496	16,8	7.658	12,2	2.838	4,5	7.658	12,2	7.658	12,2	n.d.	n.d.
2010-II	11.328	18,1	7.861	12,6	3.467	5,5	7.861	12,6	7.861	12,6	n.d.	n.d.
2010-III	13.541	21,7	8.708	13,9	4.833	7,7	8.708	13,9	8.708	13,9	n.d.	n.d.
2010-IV	13.337	19,2	8.672	12,5	4.665	6,7	8.928	12,8	8.672	12,5	256	0,4
2011-I	13.401	19,3	8.849	12,7	4.553	6,5	8.849	12,7	8.849	12,7	n.d.	n.d.
2011-II	13.097	18,8	8.726	12,5	4.371	6,3	8.726	12,5	8.726	12,5	n.d.	n.d.
2011-III	13.135	18,9	8.653	12,4	4.483	6,4	8.653	12,4	8.653	12,4	n.d.	n.d.
2011-IV	14.562	18,4	10.055	12,7	4.507	5,7	10.432	13,2	10.055	12,7	377	0,5
2012-I	15.001	18,9	10.178	12,8	4.823	6,1	10.178	12,8	10.178	12,8	n.d.	n.d.
2012-II	16.131	20,3	10.016	12,6	6.116	7,7	10.016	12,6	10.016	12,6	n.d.	n.d.
2012-III	17.190	21,7	10.659	13,4	6.531	8,2	10.659	13,4	10.659	13,4	n.d.	n.d.
2012-IV	18.653	21,2	10.872	12,4	7.781	8,8	11.526	13,1	10.872	12,4	654	0,7
2013-I	18.766	21,3	10.899	12,4	7.866	8,9	10.899	12,4	10.899	12,4	n.d.	n.d.
2013-II	20.740	23,6	12.321	14,0	8.419	9,6	12.321	14,0	12.321	14,0	n.d.	n.d.
2013-III	21.323	24,3	12.578	14,3	8.745	9,9	12.578	14,3	12.578	14,3	n.d.	n.d.
2013-IV	22.532	23,7	12.605	13,3	9.927	10,4	13.642	14,3	12.605	13,3	1.037	1,1
2014-I	23.823	25,0	12.953	13,6	10.870	11,4	12.953	13,6	12.953	13,6	n.d.	n.d.
2014-II	26.225	27,6	14.930	15,7	11.295	11,9	14.930	15,7	14.930	15,7	n.d.	n.d.
2014-III	27.509	28,9	16.229	17,1	11.280	11,9	16.229	17,1	16.229	17,1	n.d.	n.d.
2014-IV	29.312	28,8	16.754	16,5	12.558	12,3	17.851	17,5	16.754	16,5	1.097	1,1
2015-I	30.974	30,4	18.343	18,0	12.631	12,4	18.343	18,0	18.343	18,0	n.d.	n.d.
2015-II	32.327	31,8	20.023	19,7	12.304	12,1	20.023	19,7	20.023	19,7	n.d.	n.d.
2015-III	32.442	31,9	20.332	20,0	12.110	11,9	20.332	20,0	20.332	20,0	n.d.	n.d.
2015-IV	32.806	33,0	20.260	20,4	12.546	12,6	21.308	21,5	20.260	20,4	1.048	1,1
2016-I	34.955	35,2	21.092	21,2	13.863	14,0	21.092	21,2	21.092	21,2	n.d.	n.d.
2016-II	35.478	35,7	22.572	22,7	12.906	13,0	22.572	22,7	22.572	22,7	n.d.	n.d.
2016-III	36.986	37,3	24.582	24,8	12.404	12,5	24.582	24,8	24.582	24,8	n.d.	n.d.
2016-IV	38.137	38,7	25.679	26,0	12.457	12,6	26.811	27,2	25.679	26,0	1.131	1,1
2017-I	39.699	39,9	26.486	26,0	13.213	13,0	27.467	27,2	26.486	26,0	981	0,9
2017-II	43.542	41,9	28.552	27,7	14.990	14,3	29.526	28,1	28.552	27,7	974	0,9
2017-III	43.106	40,9	28.145	27,3	14.961	14,3	29.040	27,7	28.145	27,3	895	0,8
2017-IV	46.536	45,2	31.750	30,8	14.786	14,3	32.640	31,7	31.750	30,8	890	0,8
2018-I	48.960	47,6	34.596	33,3	14.364	13,8	35.469	34,3	34.596	33,3	873	0,8

Fuente: Banco Central del Ecuador (BCE).

n.d.: No disponible.

<http://www.finanzas.gob.ec/deuda-publica/>

Gráfico 15. Deuda pública total del Sector Público No Financiero (SPNF)



Fuente: Banco Central del Ecuador (BCE).



ECUADOR

Reporte de Estadísticas Económicas (REE)

Cuadro 10. Sector Externo 1/ Cifras en millones de US\$

	2008	2009	2010	2011	2012	2013	2014	2015	2016	2017
I. BALANZA EN CUENTA CORRIENTE	1.769	313	-1.583	-400	-152	-921	-522	-2.112	1.442	-255
1. Balanza comercial	1.549	144	-1.504	-303	50	-529	-63	-1.650	1.567	322
a. Exportaciones FOB	19.461	14.412	18.137	23.082	24.569	25.587	26.596	19.049	17.425	19.621
b. Importaciones FOB	-17.912	-14.268	-19.641	-23.385	-24.519	-26.115	-26.660	-20.699	-15.858	-19.298
2. Servicios	-1.571	-1.282	-1.522	-1.563	-1.394	-1.420	-1.171	-805	-1.054	-996
a. Exportaciones	1.442	1.337	1.472	1.587	1.804	2.041	2.346	2.391	2.140	2.300
b. Importaciones	-3.013	-2.618	-2.995	-3.150	-3.198	-3.461	-3.517	-3.197	-3.194	-3.296
3. Renta	-1.429	-1.271	-1.037	-1.257	-1.288	-1.372	-1.552	-1.735	-1.851	-2.332
a. Recibida	334	199	78	84	105	113	121	140	162	185
b. Pagada	-1.762	-1.470	-1.115	-1.342	-1.393	-1.484	-1.673	-1.875	-2.013	-2.517
4. Transferencias corrientes	3.221	2.722	2.481	2.722	2.480	2.399	2.264	2.078	2.780	2.751
a. Remesas de trabajadores	3.083	2.736	2.591	2.672	2.467	2.450	2.462	2.378	2.602	2.840
II. CUENTA FINANCIERA	-736	-2.789	390	370	-637	2.847	255	657	679	-1.657
1. Inversión extranjera directa	1.057	309	166	644	567	727	772	1.322	755	606
2. Inversión de portafolio	213	-3.142	-731	41	67	-910	1.500	1.473	2.201	6.491
3. Otra inversión	-2.006	44	955	-315	-1.271	3.029	-2.017	-2.139	-2.277	-8.754
III. CUENTA DE CAPITAL	80	74	86	82	121	66	67	-69	-814	69
IV. ERRORES Y OMISIONES NETOS	-180	-375	-105	220	85	-146	-225	35	-101	-15
V. RESULTADO DE BALANZA DE PAGOS	934	-2.778	-1.212	272	-582	1.846	-424	-1.489	1.207	-1.859

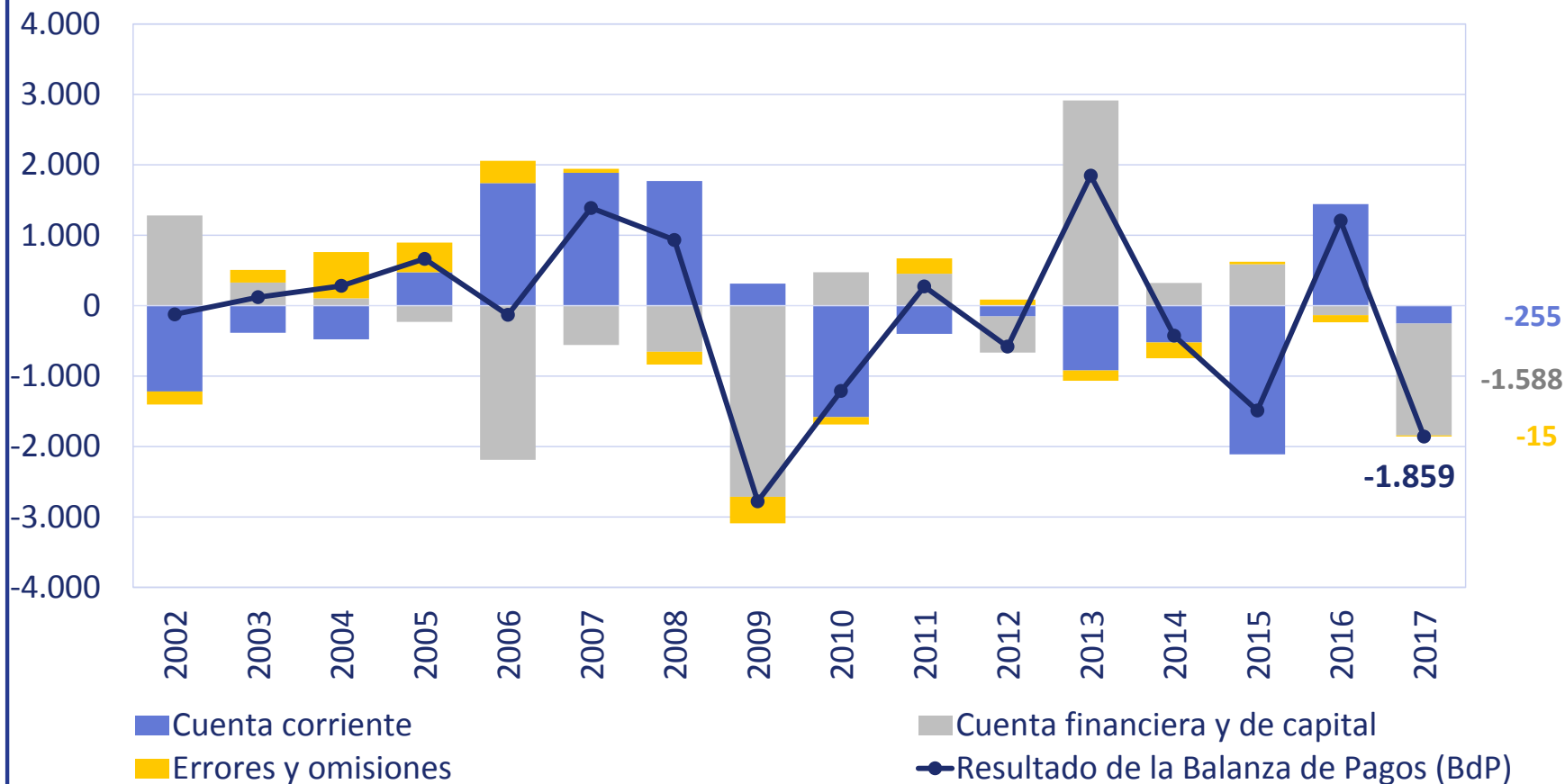
Fuente: Banco Central del Ecuador (BCE).

1/ Metodología Manual de Balanza de Pagos Edición 5.

<https://www.bce.fin.ec/index.php/component/k2/item/762>

Gráfico 16. Balanza de Pagos (BdP)

Millones de US\$



Fuente: Banco Central del Ecuador (BCE).



ECUADOR

Reporte de Estadísticas Económicas (REE)

Cuadro 11. Balanza comercial 1/

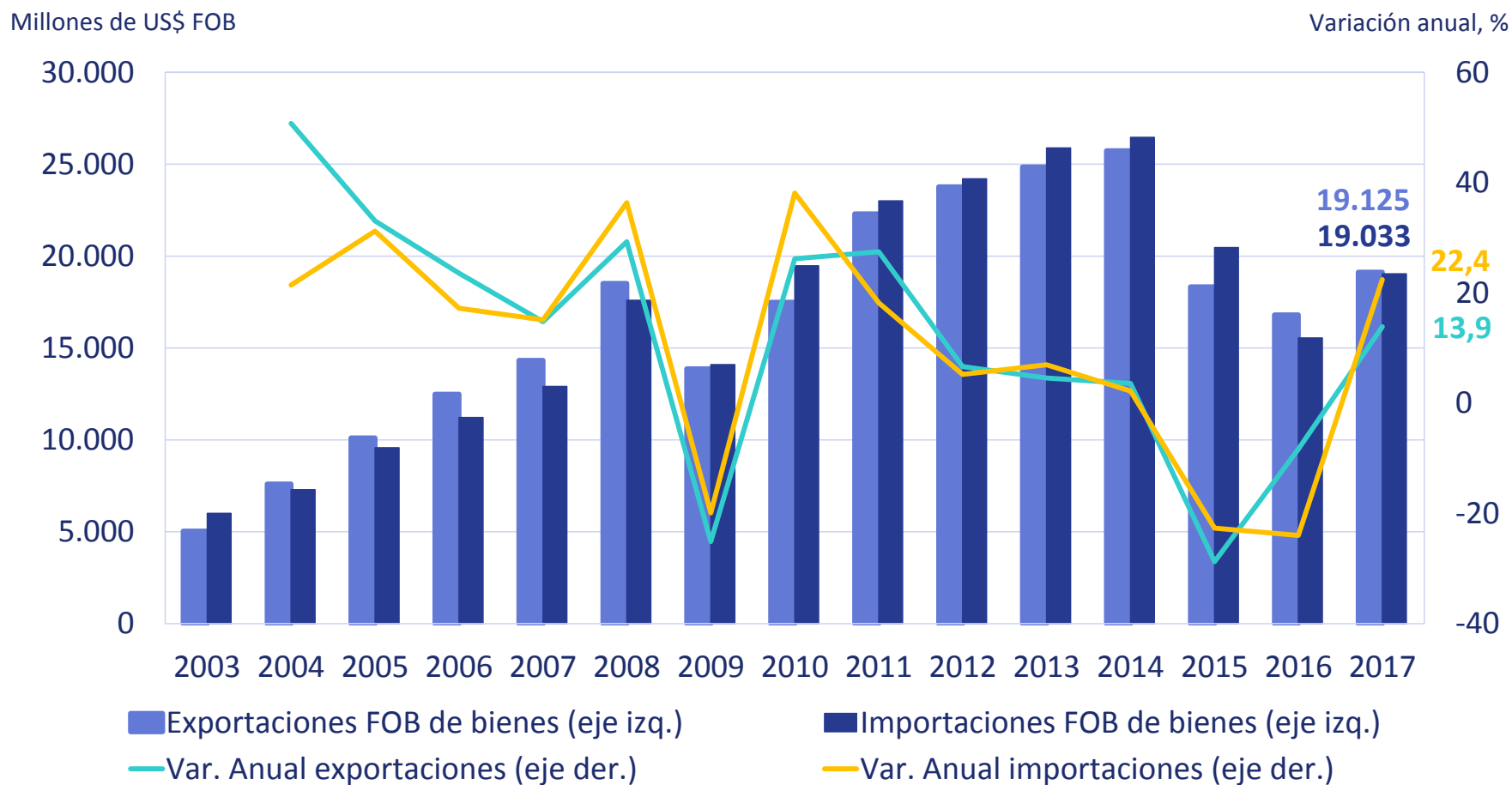
Período	Exportaciones		Importaciones		Balanza Comercial					
	Exportaciones Millones de US\$	Variación anual %	Importaciones Millones de US\$	Variación anual %	Total Millones de US\$	Variación anual %	Petrolera Millones de US\$	Variación anual %	No Petrolera Millones de US\$	Variación anual %
Información anual (fin de período)										
2003	5.036		6.006		-969		1.823		-2.792	
2004	7.591	50,7	7.293	21,4	299	-130,8	3.511	92,6	-3.212	15,1
2005	10.100	33,0	9.568	31,2	532	78,0	4.155	18,3	-3.623	12,8
2006	12.478	23,5	11.215	17,2	1.263	137,5	5.228	25,8	-3.965	9,4
2007	14.321	14,8	12.907	15,1	1.414	12,0	5.750	10,0	-4.336	9,4
2008	18.511	29,3	17.601	36,4	910	-35,7	8.455	47,0	-7.545	74,0
2009	13.863	-25,1	14.097	-19,9	-234	-125,7	4.626	-45,3	-4.860	-35,6
2010	17.490	26,2	19.469	38,1	-1.979	746,2	5.630	21,7	-7.609	56,6
2011	22.292	27,5	23.010	18,2	-717	-63,7	7.826	39,0	-8.544	12,3
2012	23.765	6,6	24.205	5,2	-441	-38,6	8.351	6,7	-8.791	2,9
2013	24.848	4,6	25.889	7,0	-1.041	136,3	8.180	-2,0	-9.221	4,9
2014	25.732	3,6	26.459	2,2	-727	-30,2	6.885	-15,8	-7.612	-17,5
2015	18.331	-28,8	20.460	-22,7	-2.130	192,9	2.757	-60,0	-4.887	-35,8
2016	16.798	-8,4	15.551	-24,0	1.247	-158,6	2.969	7,7	-1.722	-64,8
2017	19.125	13,9	19.033	22,4	92	-92,7	3.714	25,1	-3.622	110,4
Información mensual (fin de período)										
ene.-15	1.599	-20,7	2.087	-6,4	-487	128,7	199	-55,0	-686	4,7
feb.-15	1.557	-28,2	1.784	-4,7	-227	-177,1	139	-79,7	-366	-5,8
mar.-15	1.714	-30,1	1.917	-7,1	-203	-152,3	315	-59,1	-518	34,9
abr.-15	1.531	-18,7	1.833	-13,4	-302	29,3	221	-43,1	-523	-15,9
may.-15	1.767	-32,1	1.664	-28,6	103	-62,2	425	-55,9	-322	-53,5
jun.-15	1.636	-29,0	1.754	-18,1	-118	-173,4	319	-59,2	-438	-29,6
jul.-15	1.533	-28,3	1.728	-22,4	-195	118,0	330	-53,9	-525	-34,7
ago.-15	1.533	-33,0	1.538	-32,5	-5	-142,9	251	-63,3	-255	-62,1
sep.-15	1.371	-34,8	1.650	-24,4	-279	257,3	204	-62,1	-483	-21,6
oct.-15	1.419	-31,7	1.630	-33,6	-211	-44,0	141	-66,0	-353	-55,6
nov.-15	1.331	-34,4	1.474	-35,6	-142	-45,2	82	-76,9	-224	-63,6
dic.-15	1.338	-19,8	1.401	-38,3	-63	-89,5	130	-8,9	-193	-74,1
ene.-16	1.157	-27,6	1.278	-38,8	-121	-75,2	90	-54,9	-211	-69,3
feb.-16	1.185	-23,9	1.205	-32,5	-19	-91,5	86	-38,3	-105	-71,3
mar.-16	1.285	-25,0	1.208	-37,0	77	-137,9	173	-45,1	-96	-81,4
abr.-16	1.264	-17,5	1.152	-37,2	112	-137,1	223	1,1	-111	-78,7
may.-16	1.525	-13,7	1.169	-29,7	356	245,8	379	-10,7	-24	-92,7
jun.-16	1.509	-7,8	1.218	-30,6	291	-345,9	342	7,2	-51	-88,3
jul.-16	1.444	-5,9	1.175	-32,0	268	-237,6	318	-3,7	-49	-90,6
ago.-16	1.385	-9,7	1.449	-5,8	-64	1.297,2	210	-16,5	-274	7,2
sep.-16	1.407	2,6	1.330	-19,4	77	-127,6	267	31,1	-191	-60,5
oct.-16	1.618	14,1	1.393	-14,5	225	-206,7	335	137,4	-110	-68,8
nov.-16	1.432	7,5	1.473	0,0	-42	-70,8	259	215,0	-301	34,0
dic.-16	1.587	18,7	1.501	7,1	87	-237,1	286	120,0	-199	3,1
ene.-17	1.559	34,8	1.484	16,1	75	-162,0	276	207,2	-201	-4,7
feb.-17	1.581	33,4	1.234	2,4	347	-1.900,8	348	305,5	-1	-99,0
mar.-17	1.581	23,1	1.530	26,6	51	-33,2	282	62,8	-231	139,3
abr.-17	1.608	27,2	1.372	19,1	236	111,4	359	60,9	-123	10,3
may.-17	1.595	4,6	1.514	29,5	81	-77,3	245	-35,3	-164	598,2
jun.-17	1.496	-0,8	1.672	37,3	-175	-160,2	282	-17,7	-457	793,1
jul.-17	1.578	9,3	1.545	31,4	34	-87,5	296	-6,9	-262	431,4
ago.-17	1.459	5,3	1.762	21,6	-303	371,6	263	25,4	-566	106,6
sep.-17	1.588	12,9	1.675	26,0	-87	-213,8	312	16,5	-399	109,5
oct.-17	1.676	3,5	1.747	25,4	-71	-131,7	313	-6,6	-385	249,9
nov.-17	1.641	14,6	1.801	22,3	-160	285,2	396	52,9	-556	85,0
dic.-17	1.762	11,0	1.698	13,1	65	-25,4	342	19,6	-277	39,2
ene.-18	1.806	15,8	1.806	21,7	0	-99,4	444	61,0	-444	120,9
feb.-18	1.579	-0,1	1.530	24,0	50	-85,7	295	-15,2	-245	24.192
mar.-18	1.853	17,2	1.676	9,6	177	244,5	451	59,9	-274	18,8

Fuente: Banco Central del Ecuador (BCE).

1/ La información de balanza comercial hasta el 2014 es definitiva, desde 2015 es provisional, su reproceso se realiza conforme a la recepción de documentos fuente de las operaciones de comercio exterior; por consiguiente, las cifras que constan en este cuadro no necesariamente corresponden a las publicadas trimestralmente en la balanza de pagos.

<https://www.bce.fin.ec/index.php/component/k2/item/776>

Gráfico 17. Balanza de comercial



Fuente: Banco Central del Ecuador (BCE).

Cuadro 12. Composición de las Reservas internacionales (RI) del Banco Central del Ecuador (BCE)

Período	Millones de US\$							
	Reservas Internacionales Millones de US\$	Reservas Internacionales % del PIB	Posición neta en divisas	Oro	DEG's	Posición de Reserva en FMI	Posición de Reserva con ALADI	Posición SUCRE
Indicadores anuales (final de período)								
2000	1.180	6,4	n.d	n.d	n.d	n.d	n.d	n.d
2001	1.074	4,4	n.d	n.d	n.d	n.d	n.d	n.d
2002	1.008	3,5	n.d	n.d	n.d	n.d	n.d	n.d
2003	1.160	3,6	n.d	n.d	n.d	n.d	n.d	n.d
2004	1.437	3,9	n.d	n.d	n.d	n.d	n.d	n.d
2005	2.147	5,2	n.d	n.d	n.d	n.d	n.d	n.d
2006	2.023	4,3	1.456	534	8	26	0	0
2007	3.521	6,9	2.763	704	25	27	2	0
2008	4.473	7,2	3.712	735	26	26	-26	0
2009	3.792	6,1	2.846	919	27	27	-27	0
2010	2.622	3,8	1.387	1.187	25	26	-4	0
2011	2.958	3,7	1.598	1.293	23	44	0	0
2012	2.483	2,8	469	1.403	24	44	2	541
2013	4.361	4,6	3.088	1.023	28	44	0	177
2014	3.949	3,9	3.237	465	26	41	-21	201
2015	2.496	2,5	1.885	410	25	40	-20	156
2016	4.259	4,3	3.722	456	21	38	-18	39
2017	2.451	2,4	1.622	773	15	41	0	0
2018	3.883		3.023	807	11	41	0	0
Indicadores mensuales								
ene.-17	4.889	5,0	4.345	484	21	39	-1	0
feb.-17	4.774	4,8	3.628	1.086	20	39	0	1
mar.-17	3.810	3,9	2.666	1.084	20	39	0	2
abr.-17	3.236	3,3	2.069	1.105	20	39	0	3
may.-17	2.790	2,8	1.619	1.110	19	39	0	3
jun.-17	4.467	4,5	3.328	1.093	19	40	-18	5
jul.-17	4.261	4,3	3.083	1.119	19	40	0	0
ago.-17	3.650	3,7	2.435	1.159	17	40	0	0
sep.-17	2.362	2,4	1.167	1.138	17	40	-1	0
oct.-17	4.807	4,9	4.000	752	17	40	-3	0
nov.-17	4.018	4,1	3.211	763	15	40	-11	0
dic.-17	2.451	2,4	1.622	773	15	41	0	0
ene.-18	5.707	n.d	4.845	804	16	42	0	0
feb.-18	5.407	n.d	4.561	791	13	41	0	0
mar.-18	4.868	n.d	4.013	801	13	41	0	0
abr.-18	4.260	n.d	3.403	804	13	41	-1	0
may.-18	3.883	n.d	3.023	807	11	41	0	0

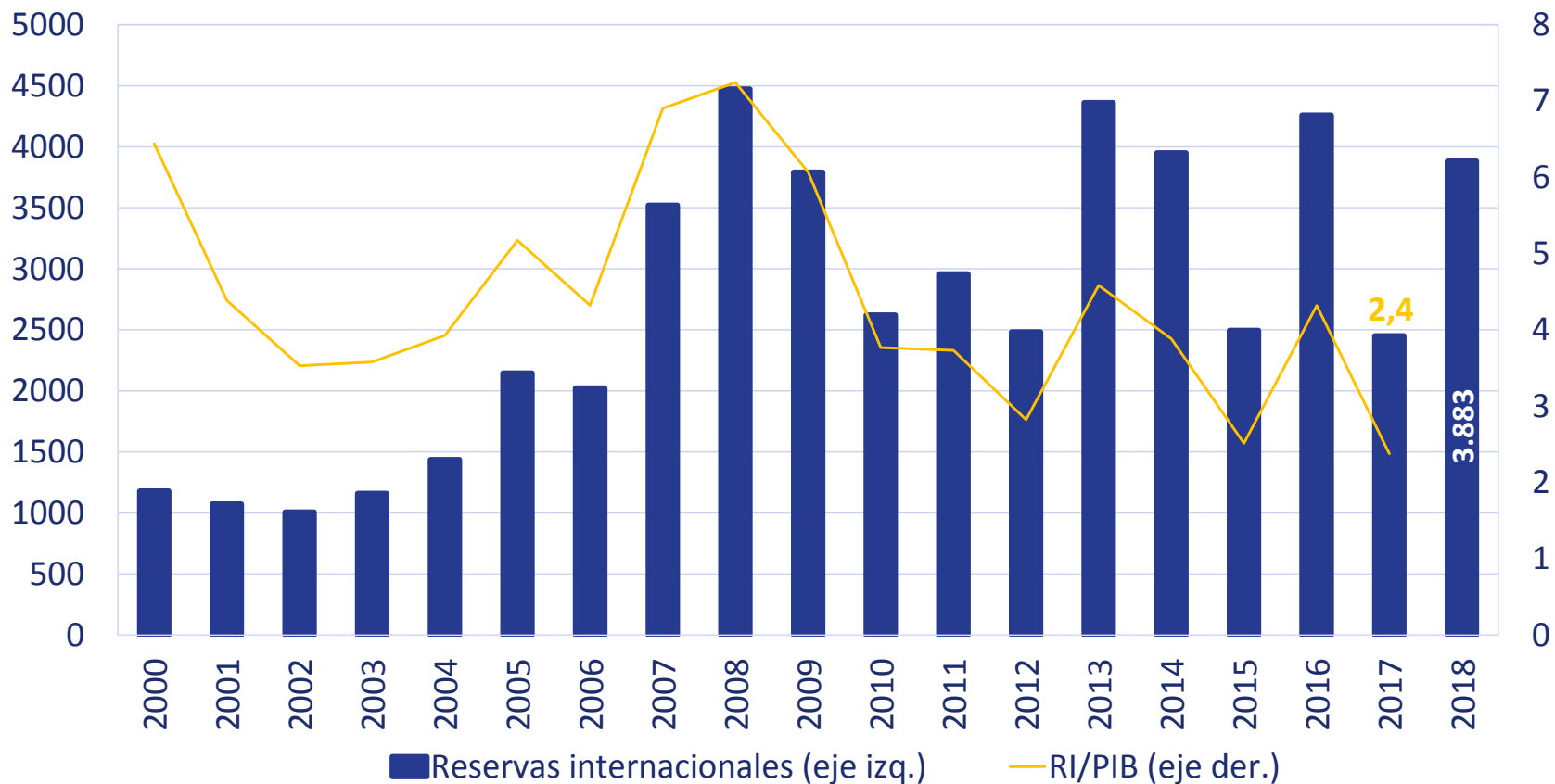
Fuente: Banco Central del Ecuador (BCE).

n.d: No disponible

<https://www.bce.fin.ec/index.php/component/k2/item/761>

Gráfico 18. Reservas internacionales (RI) del Banco Central del Ecuador (BCE)

Millones de US\$



Fuente: Banco Central del Ecuador (BCE).